

SKYFAN & TURBO HEATER™

24" SkyPlug Fandelier with Heater

USER MANUAL

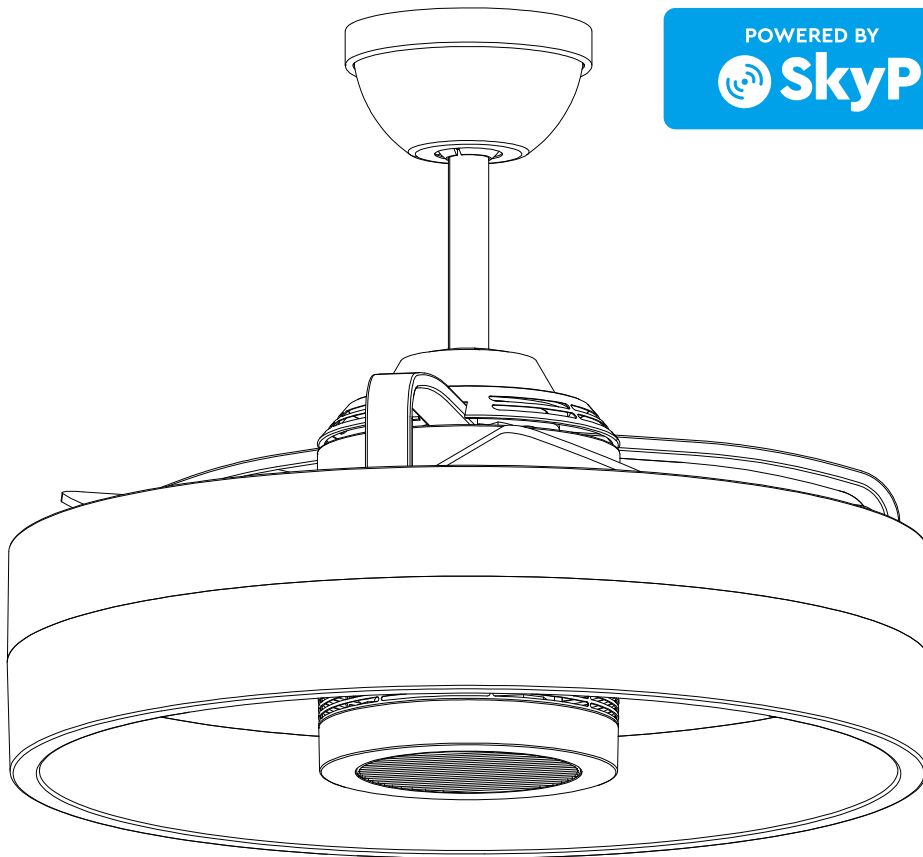
For Models:

#2250-xx

120V~ 60Hz, 1350W

Suitable for damp locations

MADE IN CHINA



Scan to review
installation
video.



CUSTOMER SERVICE

1-855-759-7584 | 9am-5pm EST Mon-Fri
www.SKYPLUG.com | support@skyplug.com

IMPORTANT SAFETY INSTRUCTION

READ AND SAVE THESE INSTRUCTIONS

1. To reduce the risk of electric shock, ensure electricity has been turned off at the circuit breaker or fuse box before beginning.
2. All electrical connections must be made in accordance with local codes, ordinances and/or the National Electric Code. Electrical installation should be performed by a qualified licensed electrician.
3. **WARNING:** to reduce the risk of electrical shock or fire, do not use this fan with any solid-state fan speed control device. It will permanently damage the electronic circuitry.
4. **CAUTION:** To reduce the risk of personal injury, use only the screws provided with the outlet box.
5. **WARNING:** To reduce the risk of fire, electric shock or injury to persons, do not use replacement parts that have not been recommended by the manufacturer (e.g. Parts made at home using a 3d printer).
6. **WARNING:** To reduce the risk of personal injury, do not bend the blade brackets when installing the brackets, balancing the blades, or cleaning the fan. Do not insert foreign objects in between rotating fan blades.
7. The fan must be mounted with a minimum of 7 ft (2.1m) clearance from the trailing edge of the blades to the floor.
8. To avoid personal injury or damage to the fan and other items, be cautious when working around or cleaning the fan.
9. Do not use water or detergents when cleaning the fan or fan blades. A dry dust cloth or lightly dampened cloth will be suitable for cleaning.
10. After making electrical connections, spliced conductors should be turned upward and pushed carefully up into the outlet box. The wires should be spread apart with the grounded conductor and the equipment-grounding conductor on one side of the outlet box and ungrounded conductor on the other side of the outlet box.
11. All screws must be checked and re-tightened where necessary during installation.
12. This fan is suitable for room sizes up to 15ftx15ft (4.5mx4.5m).
13. The heater has hot and arcing or sparking parts inside. Do not use it in areas where gasoline, paint or flammable vapors or liquids are used or stored.
14. This heater is hot when in use. To avoid burns, do not let bare skin touch hot surfaces. Keep combustible materials, such as furniture, pillows, bedding, papers, clothes, etc. and curtains at least 3 ft (0.9 m) from the front of the heater and keep them at least 3 ft (0.9 m) away from the sides and rear.
15. Extreme caution is necessary when any heater is used by or near children or invalids and whenever the heater is left operating and unattended.
16. Do not operate any heater after it malfunctions. Shut off power at wall switch and have heater inspected by a reputable electrician before reusing.
17. To disconnect heater, turn or switch controls to off, and turn off power to heater circuit at main disconnect panel or operate internal disconnect switch if provided.
18. The thermal protection activation indicates that the unit has been subjected to abnormal operating conditions. If the thermal protection remains activated or activates and deactivates repeatedly, it is recommended that a qualified electrician or a certified repair center examine the unit in order to make sure it is not damaged.
19. The heaters are intended to provide supplemental heat and not to take the place of a home's main heat source.
20. Do not block air intakes or exhaust in any manner as this may cause an electric shock or fire, or damage the heater.
21. Do not insert or allow foreign objects to enter any or exhaust opening as this may cause an electric shock or fire, or damage the heater.
22. The heater is for indoor use or damp location use such as basement or covered porches. Do not use outdoors in direct exposure to wet locations and rain.
23. Use this heater only as described in this manual. Any other use not recommended by the manufacturer may cause fire, electric shock, or injury to persons.
24. Before touching any wire, use a voltage tester to make sure it's not live. Tape a sign to the panel warning others to leave the circuit alone while you work.
25. Vaulted ceiling angle is not to exceed 15 degrees.

26. This appliance is not intended for use by persons (including children) with reduced physical, sensory or mental capabilities, or lack of experience and knowledge, unless they have been given supervision or instruction concerning use of the appliance by a person responsible for their safety.

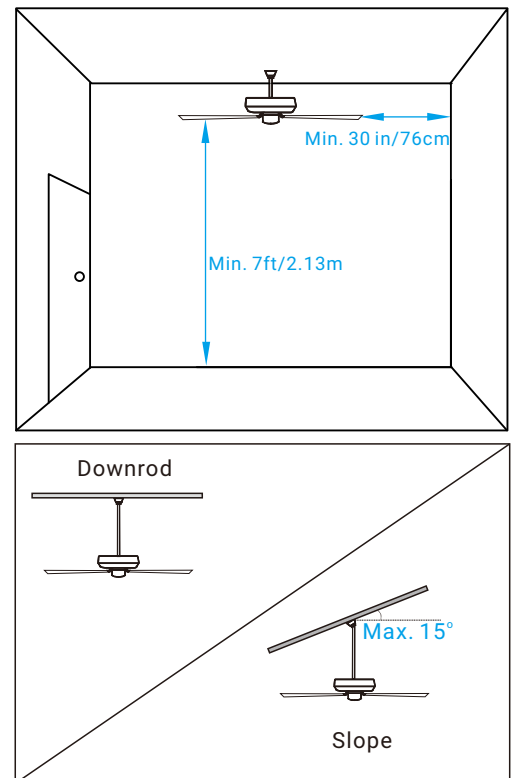
27. Children should be supervised to ensure that they do not play with the appliance.



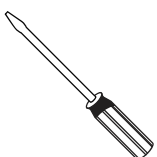
WARNING/AVERTISSEMENT:

To reduce the risk of fire, electric shock, or personal injury, mount to outlet box marked "FOR FAN SUPPORT." and use mounting screws provided with the outlet box. Most outlet boxes commonly used for the support of luminaires are not acceptable for fan support and may need to be replaced. Consult a qualified electrician if in doubt. The weight of the unit is 24lbs (11kg). The outlet box and support structure must be securely mounted and capable of reliably supporting a minimum of 15.9 kg (35 lb.). Use only UL listed outlet boxes marked for fan support.

To reduce the risk of electric shock, this fan must be installed with an isolating wall control/switch.



Tools Needed (Not Supplied)



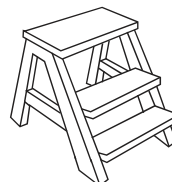
Flathead Screwdriver
(1# screwhead recommended)



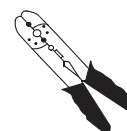
Phillips Screwdriver



Safety Glasses



Step Ladder



Wire Stripper



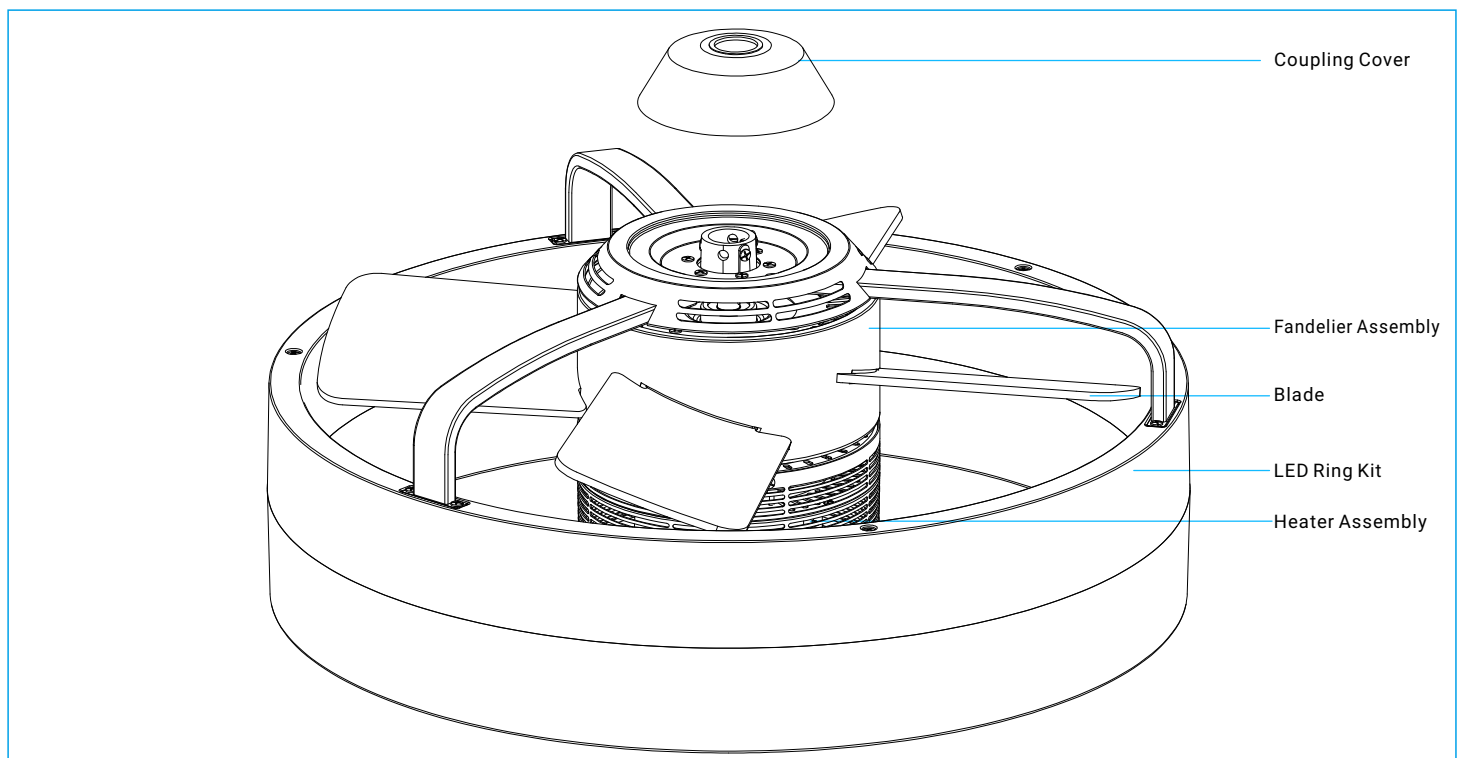
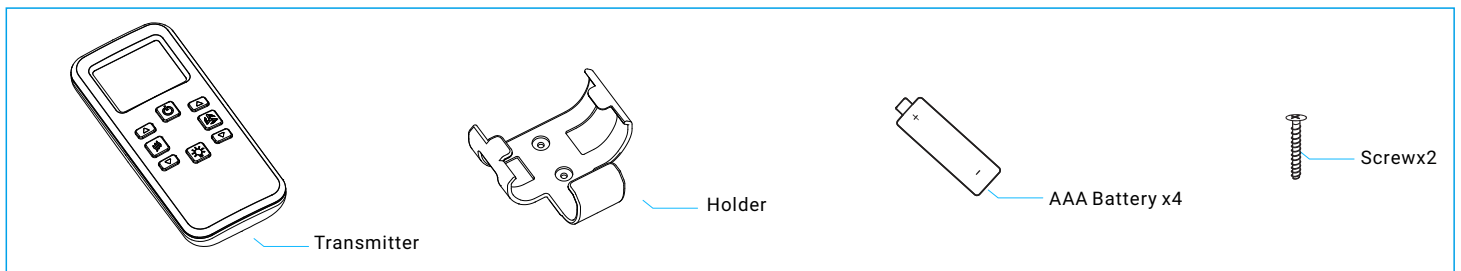
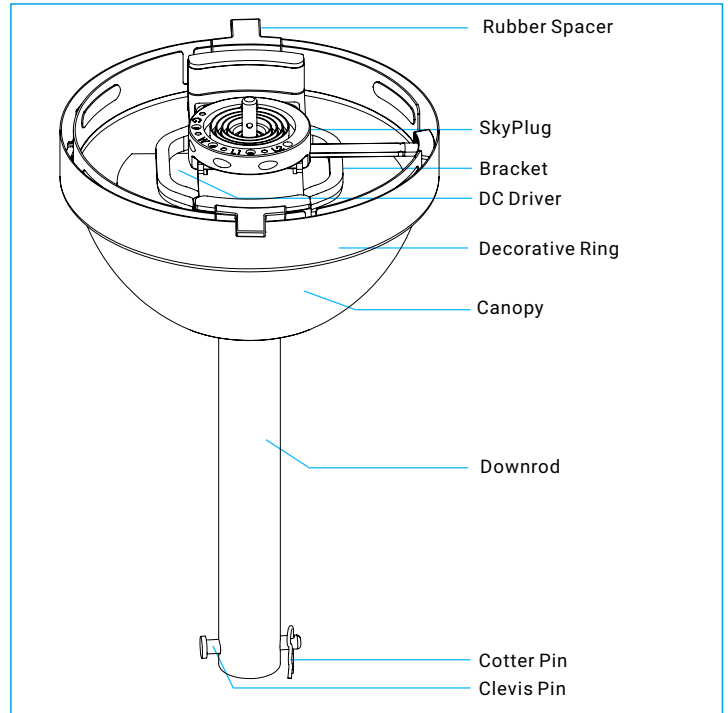
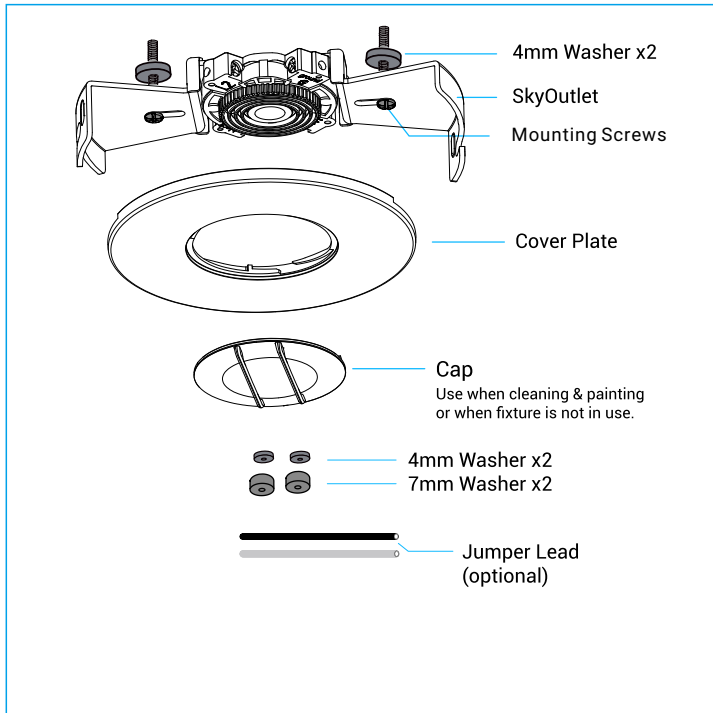
Soft Cloth

Parts Included

Carefully unpack and identify each part to make sure you have everything ready for installation. Lay out each part on a clean area such as a table or floor. Check to make sure you have the following:



ATTENTION: Parts are not to scale.



SkyOutlet Installation



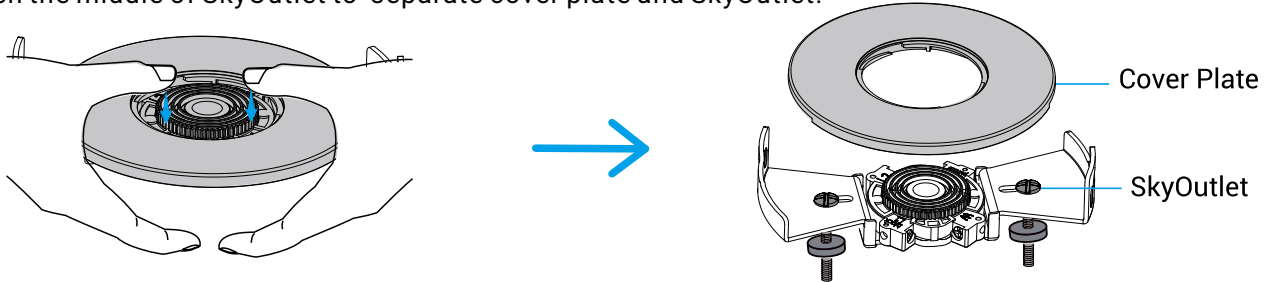
Scan the QR code to view SkyOutlet installation video.

CUSTOMER SERVICE

1-855-759-7584 | 9am-5pm EST Mon-Fri
www.SKYPLUG.com | support@skyplug.com

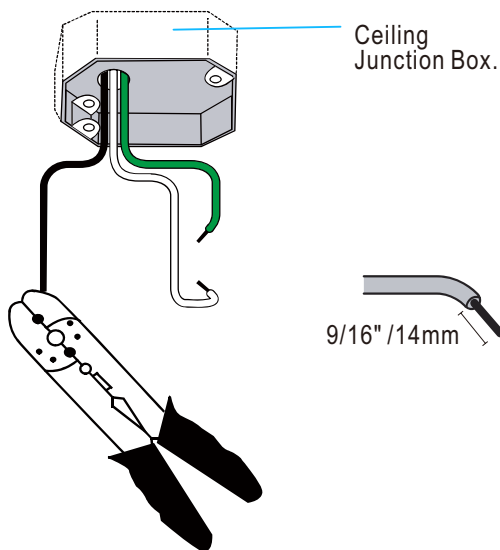
1 Prepare for SkyOutlet Installation

Push the middle of SkyOutlet to separate cover plate and SkyOutlet.

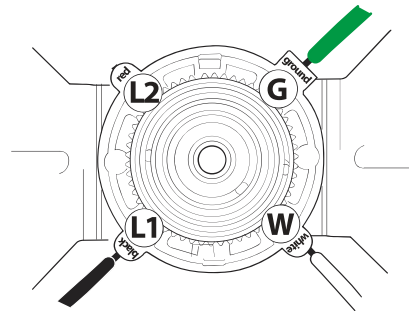


2 Wire SkyOutlet to ceiling junction box.

1. Strip wire to 9/16"/14mm.



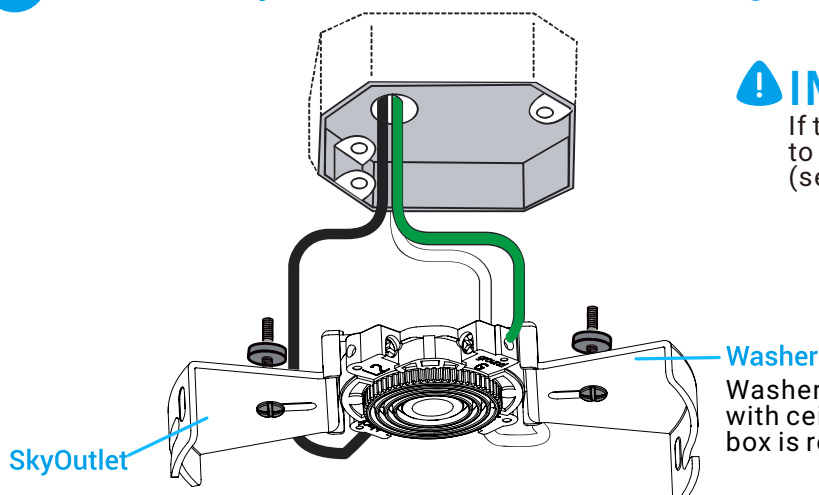
2. Loosen terminal screws to insert branch circuit wires into the corresponding terminals. Tighten to secure wires. Check to make sure wires are securely inserted into terminals. Set screw torque value at 6.3 lb/in.



NOTE: Typical wire configuration for fans with remote control is on the page 7.

If you do not have standard wiring configurations, please contact a qualified electrician or call customer service 1-855-759-7584.

3 Secure SkyOutlet to outlet box using 2 screws and washers(included).



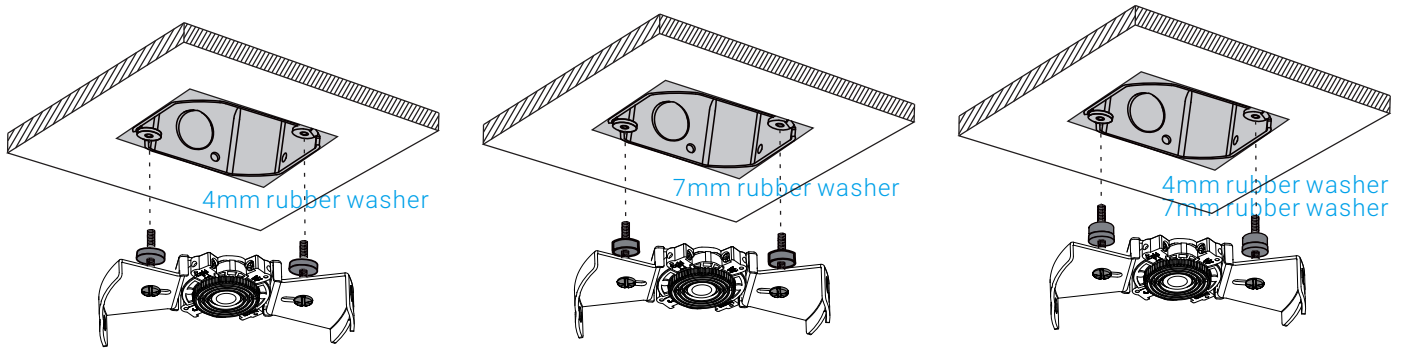
IMPORTANT:

If the outlet box is recessed, use included washers to align the SkyOutlet flush with the ceiling surface. (see below Figure A)

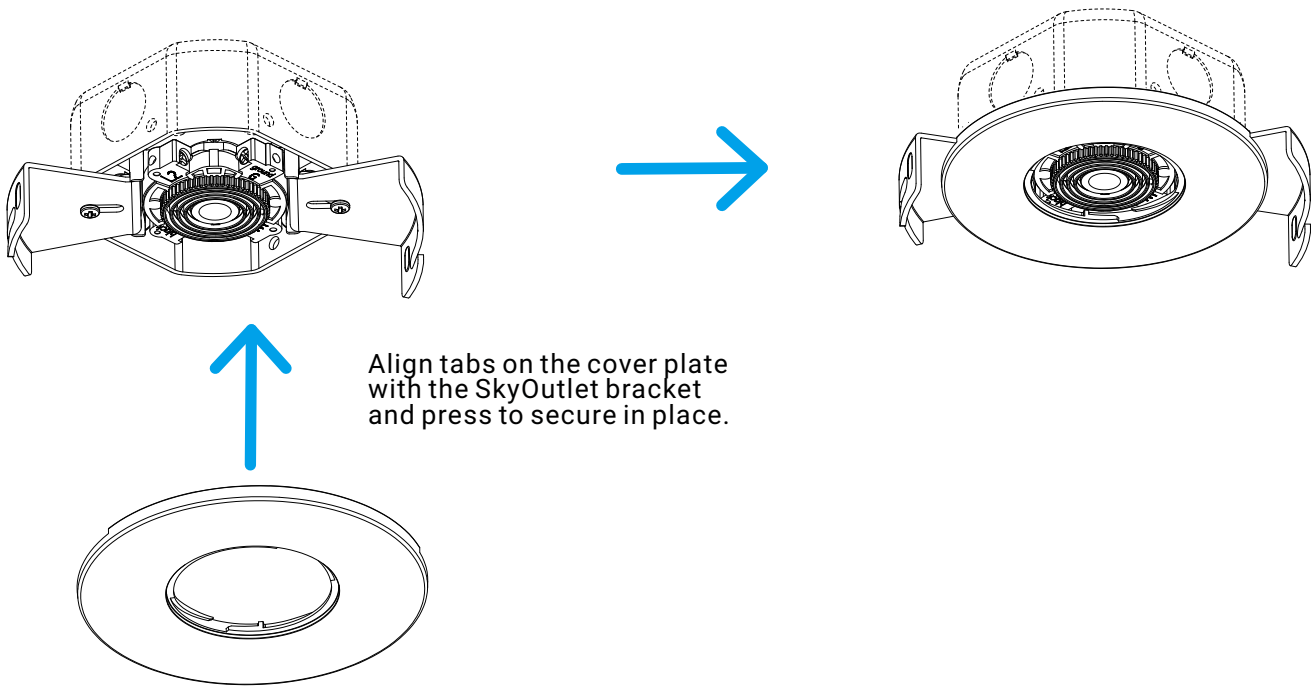
Washers will align the SkyOutlet with ceiling surface if the outlet box is recessed.

Figure A

! IMPORTANT: If your box is flush with ceiling or recessed less than 1.5 mm (0.06"), use 4 mm washer. If recessed between 1.5 mm (0.06") and 3 mm (0.12") use larger 7 mm rubber washer. If recessed more, use combination of both washers.

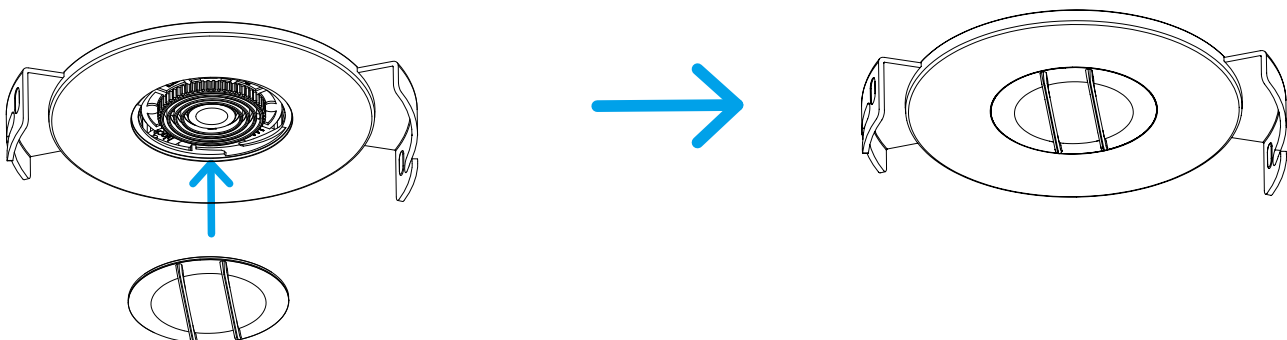


4 Secure cover plate as shown.



! NOTE:

A center cap is provided to cover and protect the SkyOutlet when the light fixture is removed for painting, maintenance, etc. To install the center cap, align the two slots on the cover plate and turn to secure.

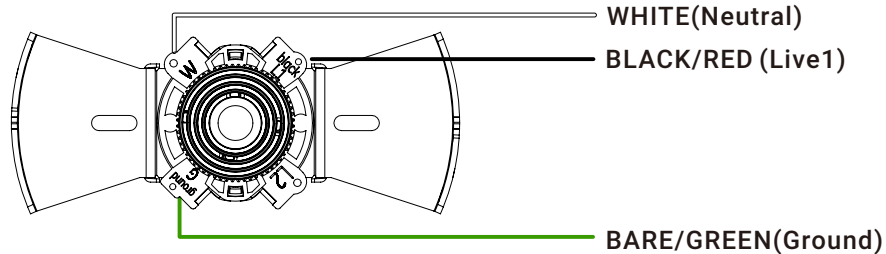


Typical Wire Configuration for Fans with Remote Control

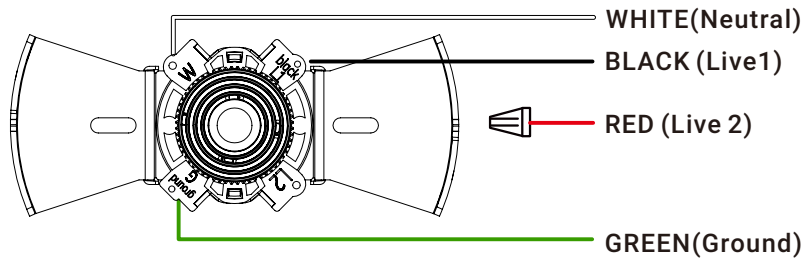
! IMPORTANT:

For remote control fans, L1 is the only active live /hot terminal. The hot/live wire from house supply must be inserted into L1 terminal for the fan to operate. The remote will control operate the fan and light separately.

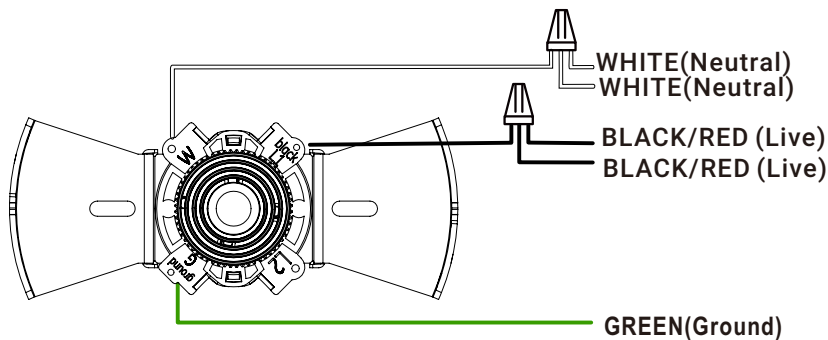
WIRING DIAGRAM #1:
Typical Wiring
Configuration
for 1 Wall Switch



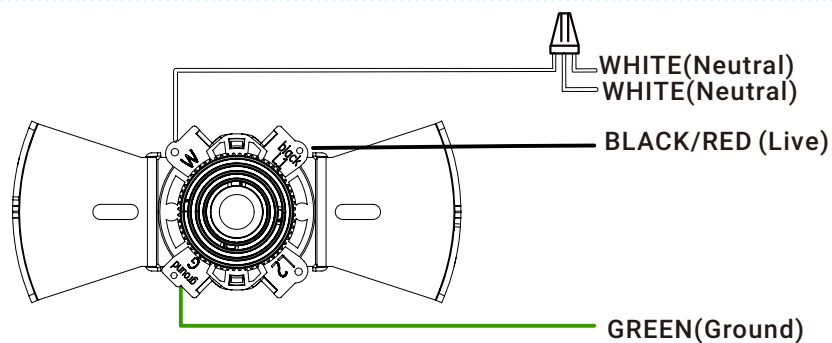
WIRING DIAGRAM #2:
Typical Wiring
Configuration
for 2 Wall Switches



WIRING DIAGRAM #3:
Typical Wiring
Configuration
for 2 Wall Switches



WIRING DIAGRAM #4:
Wiring Configuration
with more than 1
of the same colored
wires in the outlet box



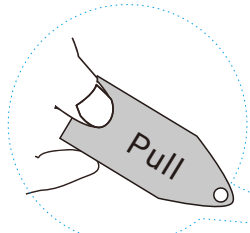
! NOTE:

If you do not have standard wiring configurations and have questions about the wiring in your outlet box, please contact a qualified electrician, or call customer service 1-855-759-7584.

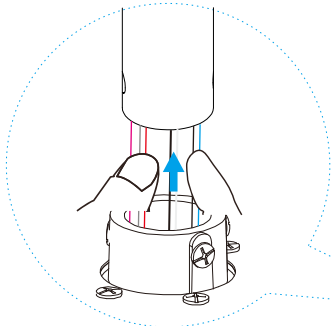
If you have multiple wires connected together, add a jumper lead and insert jumper lead into terminal. Only one single wire can be inserted into terminal.

Fan Assembly to SkyPlug Canopy

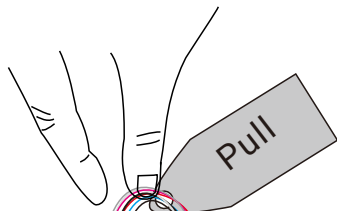
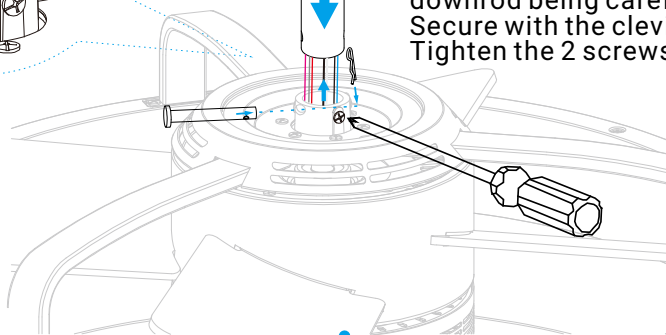
5 Assemble fandelier assembly to Canopy assembly .



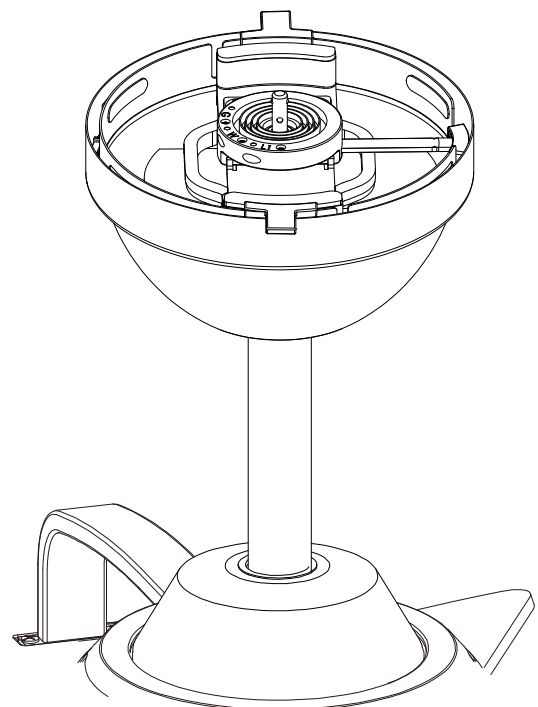
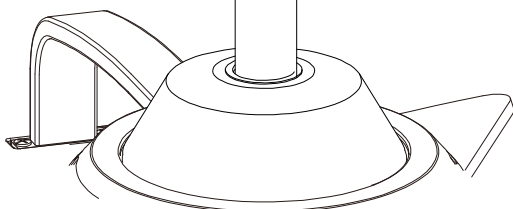
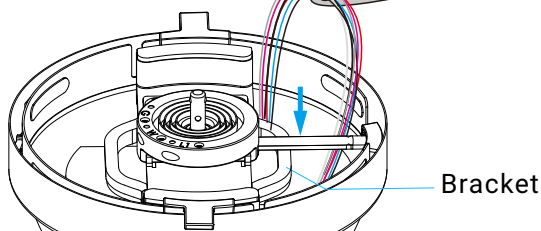
Feed wires up and gently pull the tag in the canopy, insert wires into the dowrod,



Insert the cotter pin through the holes in the downrod being careful not to jam wiring inside. Secure with the clevis pin. Tighten the 2 screws to secure in place.

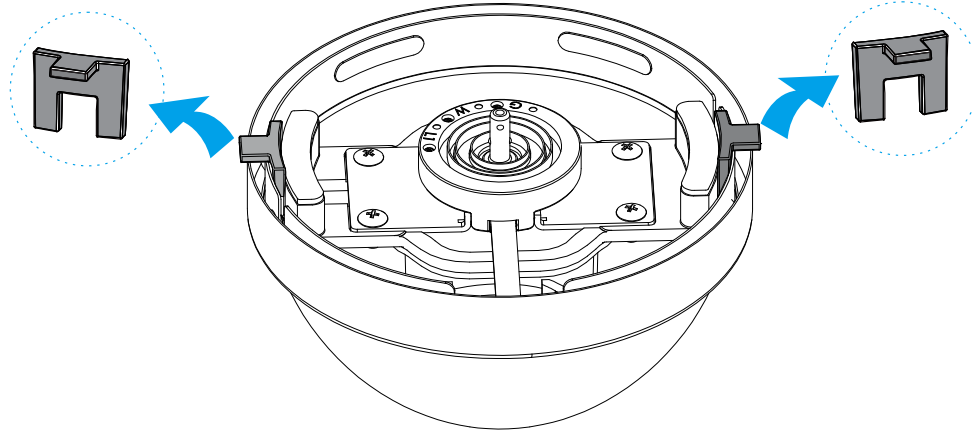


Tuck the wires and the tag into the canopy under the bracket, away from the plug.



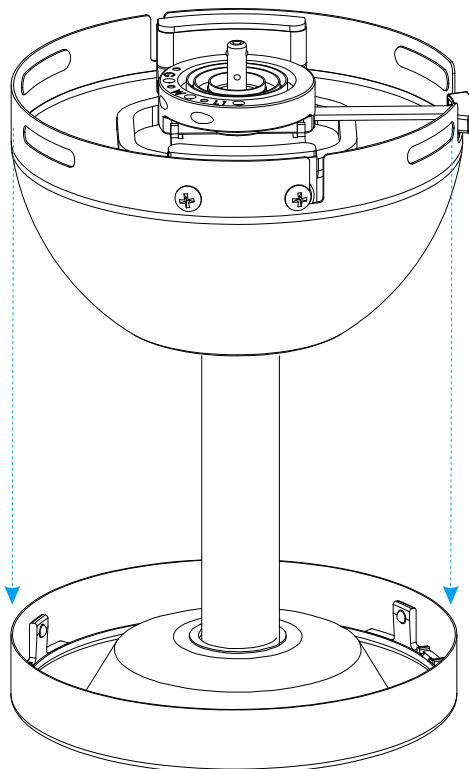
Fan Installation

6



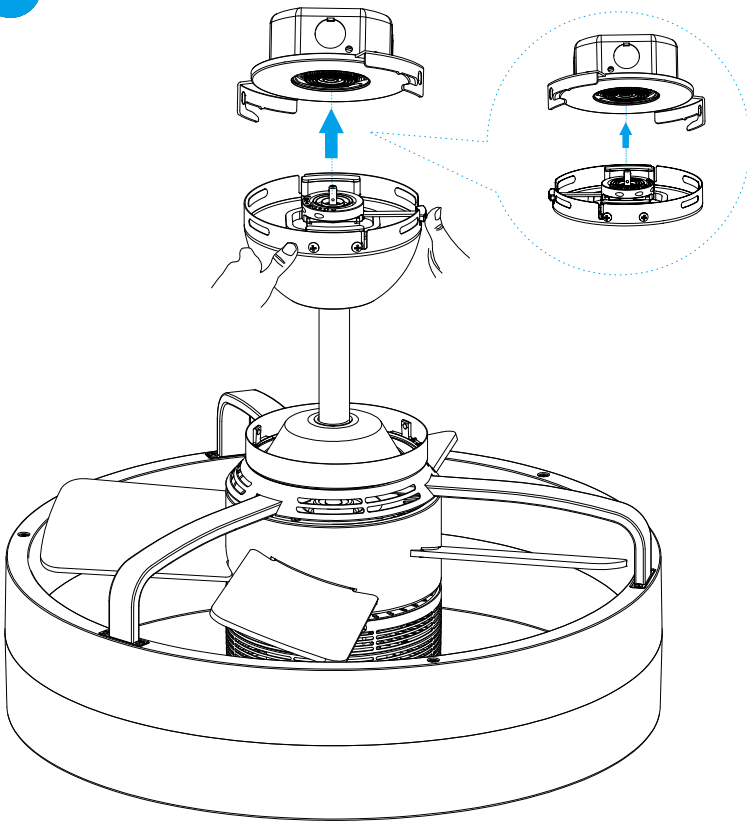
Remove and discard rubber inserts (loosen four mounting screws slightly if needed)

7



Slide down canopy trim ring from canopy.

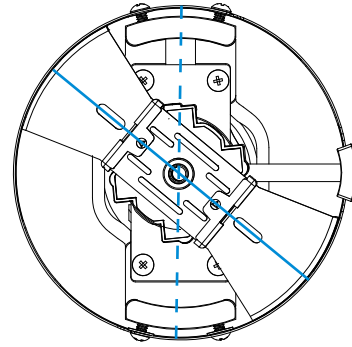
8A



Lift fan, press in the push button.
Line up SkyPlug to SkyOutlet mounted in ceiling.
Insert SkyPlug into SkyOutlet
(Keep pressing push button while inserting).

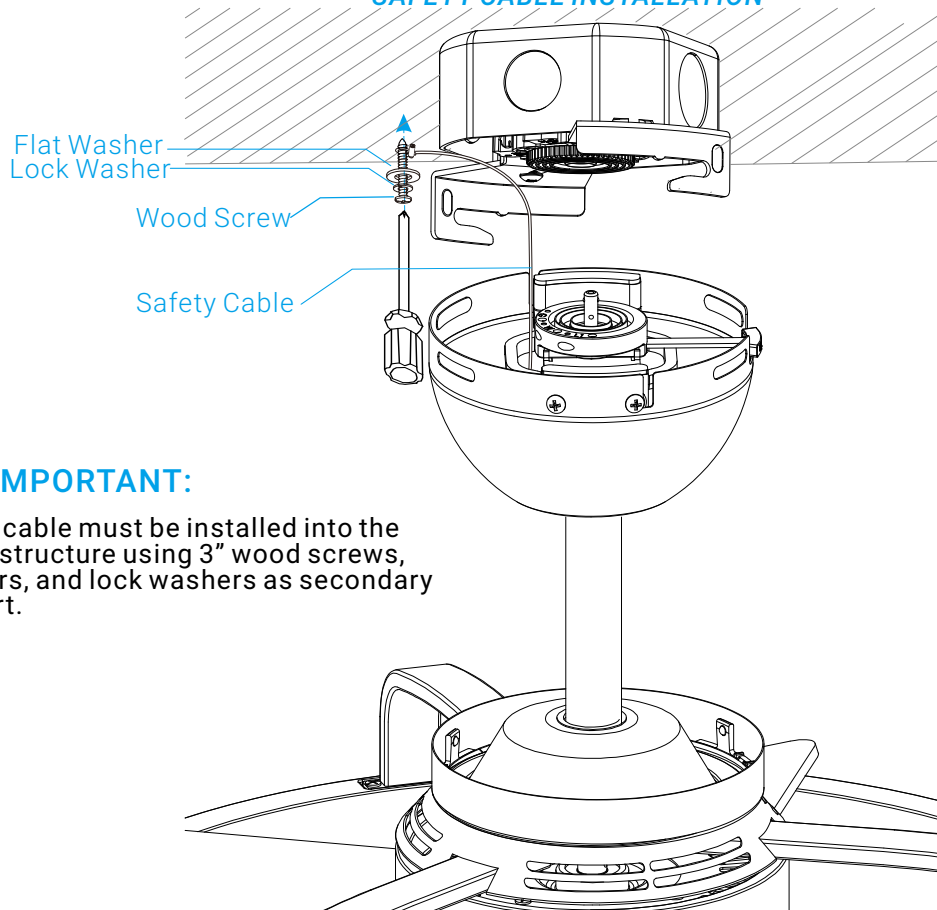
! IMPORTANT:

For proper mounting,
the SkyPlug and SkyOutlet
need to be lined up in a
"X" formation.



! For Canada installations, secure fan to secondary support system first.

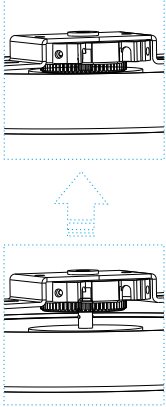
SAFETY CABLE INSTALLATION



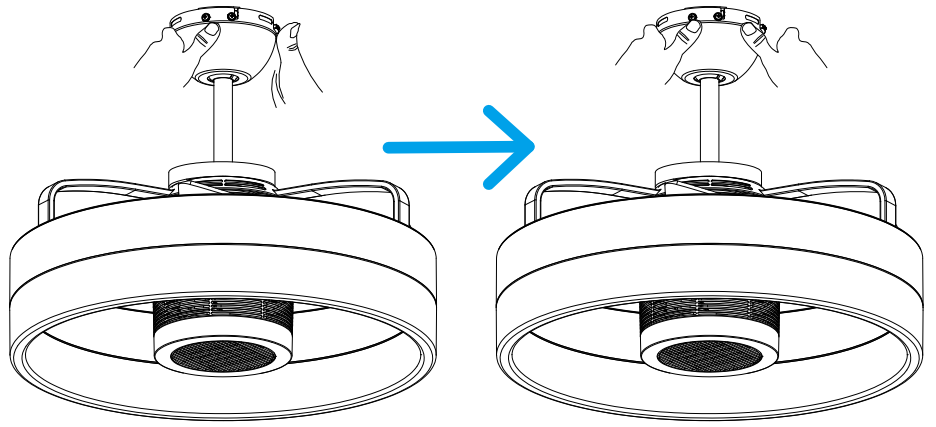
! IMPORTANT:

Safety cable must be installed into the house structure using 3" wood screws, washers, and lock washers as secondary support.

8B

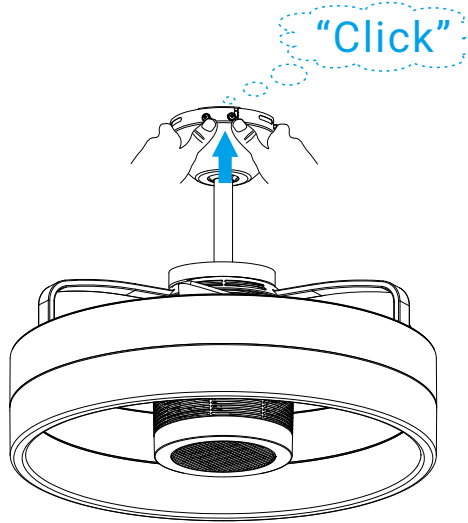


! IMPORTANT:
SkyPlug must be fully engaged into SkyOutlet.



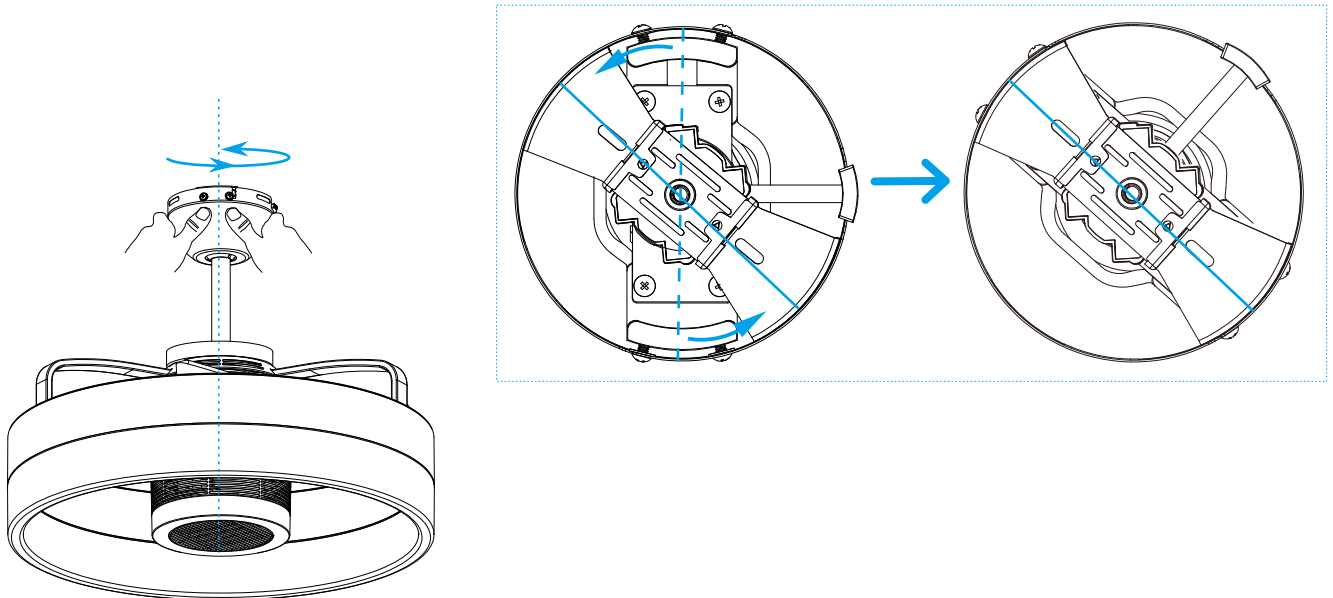
Once plug is fully inserted, let go of push button while supporting fan.

8C



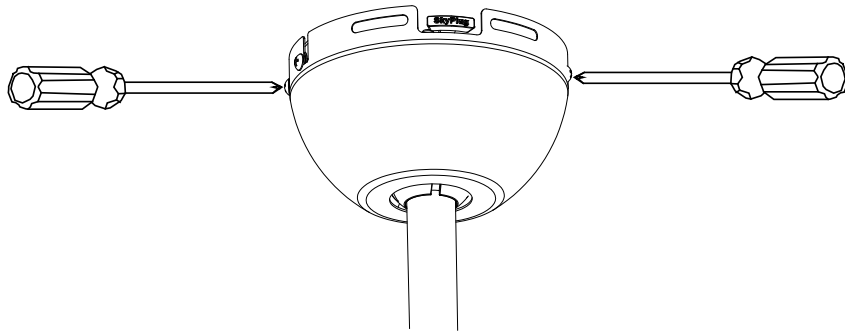
Push up on fan to lock SkyPlug into SkyOutlet (listen for locking "click").

8D



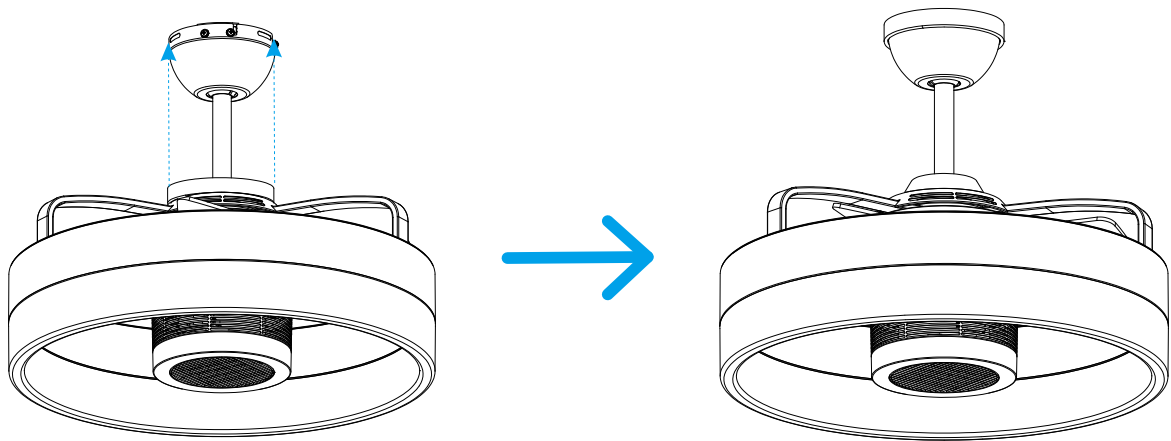
Turn fan to the right (counter clockwise) to engage into slots and activate the final locking mechanism.

9



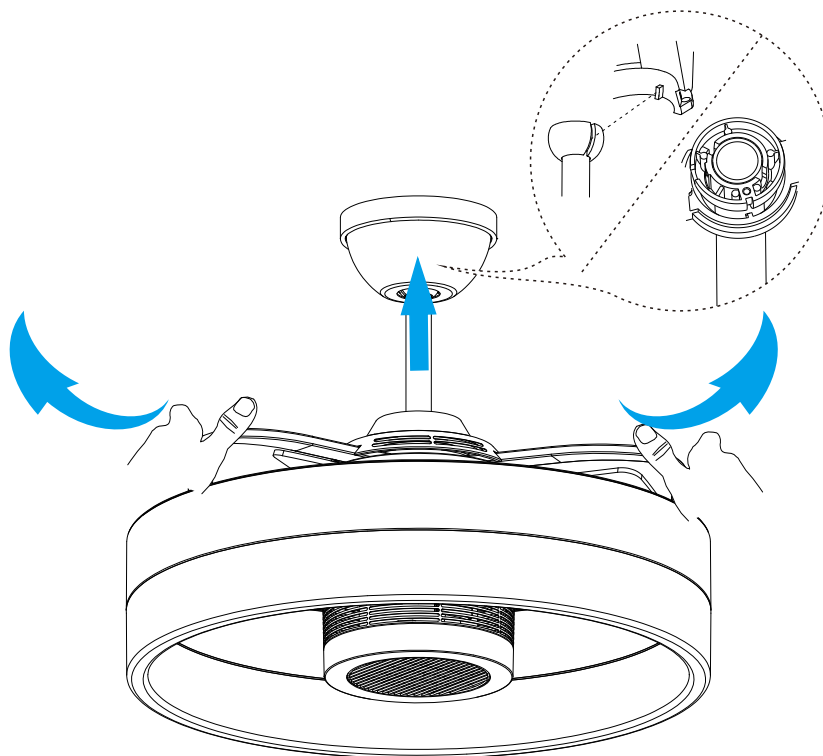
Once installed, tighten all 4 screws.

10



Reinstall trim ring,

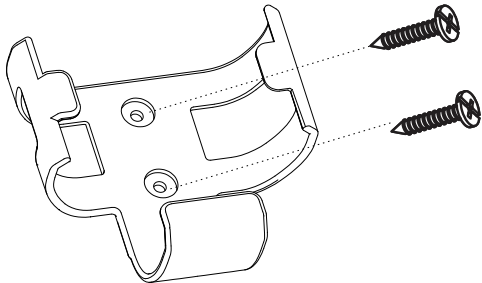
11



Lift up the fan body and gently adjust left and right so that hanger ball is properly seated in bracket.

Installing the Transmitter Holder

Select a location to install your transmitter holder.
Attach the transmitter holder with the
two short wood screws provided.



NOTE:

The transmitter (remote control) must be operated at a maximum distance of 6m (20ft) from the fan for proper signal transmission.

Fan Operation Using Standard Wall Switch

- Only one standard wall switch can be used to turn the fan ON/OFF. The fan light and fan speed must be controlled with the included remote control.
- An optional remote control holder is included, which can be mounted near the wall switch.
- As an additional option, wall controls that operate all fan and light function are available, please visit www.skyplug.com or contact customer service 1-855-759-7584 for details.

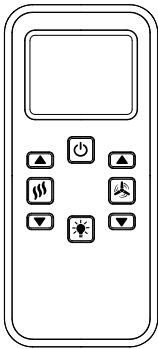


NOTE:





Do not wire this fan to a dimmer switch. The included remote control (or optional wall control) operates all dimming functions.

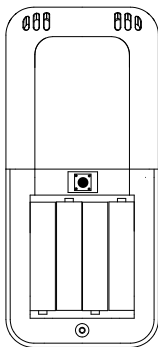
Remote Control Start-Up Guide

PART#15T-4S




TO SET UP REMOTE WITH INITIAL SETTING

- Step 1.** Restore power to ceiling fan.
- Step 2.** Install four 1.5-volt AAA batteries. (provided)
- Step 3.** Press the "  " button to turn ON/OFF the unit.
- Step 4.** Press the "  " button to operate the light.
To turn light ON/OFF-Press and release button.
To dim-Press and hold button.
- Step 5.** Press the "  " button to turn fan ON/OFF separately.
- Step 6.** Press the "  " button to turn heater ON/OFF separately.



TO SYNC

- Step 1.** Shut off power to all fans at wall switch. At the circuit breaker, reset the power (turn OFF and back ON) for the fan you are re-programming. Make sure batteries are installed correctly.
- Step 2.** Within 30 seconds of resetting the power, turn wall switch back on. Push the Sync "  " button for about 5-10 seconds, until the light on the fan flashes 3 times.
- Step 3.** Try different speed settings on the transmitter to ensure the fan is now fully functional. If not, repeat the process starting from step 1 again.

NOTE:

- To prevent damage to transmitter, remove all batteries if not used for long periods.
- Always purchase the correct size and grade of battery most suitable for the intended use.
- Clean the battery contacts and also those of the device prior to battery installation.
- Always replace the whole set of batteries at one time, taking care not to mix old and new ones, or batteries of different types.
- Ensure the batteries are installed correctly with regard to polarity (+and -).
- Remove used batteries promptly.
- Please contact your local batteries recycling center for proper battery disposal information.

This equipment has been tested and found to comply with the limits for a Class B digital device, pursuant to part 15 of the FCC Rules. These limits are designed to provide reasonable protection against harmful interference in a residential installation. This equipment generates, uses and can radiate radio frequency energy and, if not installed and used in accordance with the instructions, may cause harmful interference to radio communications. However, there is no guarantee that interference will not occur in a particular installation. If this equipment does cause harmful interference to radio or television reception, which can be determined by turning the equipment off and on, the user is encouraged to try to correct the interference by one or more of the following measures:

- Reorient or relocate the receiving antenna.
- Increase the separation between the equipment and receiver.
- Connect the equipment into an outlet on a circuit different from that to which the receiver is connected.
- Consult the dealer or an experienced radio/TV technician for help.

Changes or modifications not expressly approved by the party responsible for compliance could void the user's authority to operate the equipment. This device complies with part 15 of the FCC Rules. Operation is subject to the following two conditions:

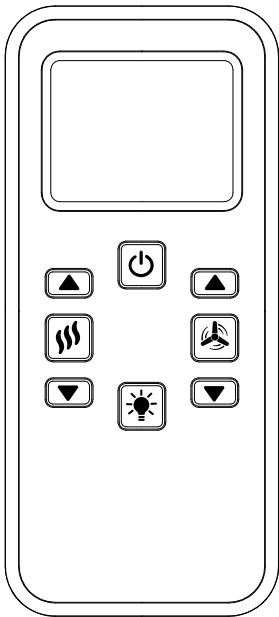
- (1) This device may not cause harmful interference, and
- (2) this device must accept any interference received, including interference that may cause undesired operation.



For additional syncing instructions, go to www.skyplug.com.

Remote Control Functions

PART#FAN15T(4S)



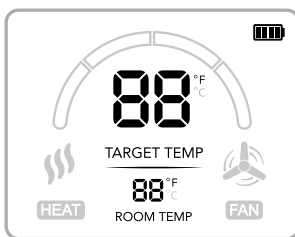
- Power on/off.
To turn the whole unit ON or OFF.
- Power the heater on/off separately.
 - Increase the desired room temperature.
 - Reduce the desired room temperature.

NOTE: there are two settings for heater, low wattage and high wattage. If desired temperature is set below or above 80 °F/26 °C, the wattage will be switched into low or high wattage status.
- Power the ceiling fan on/off separately.
 - Increase the ceiling fan speed.
 - Reduce the ceiling fan speed.

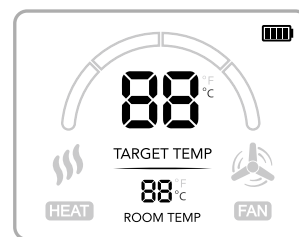
NOTE: Push up and down button together to reverse the spinning.
- Controls the light and brightness setting.
To turn the light ON or OFF - press and release the button.
To dim - press and hold the button.
The light button has an auto-resume, it will stay at the same brightness as the last time it was turned off.

LCD Display

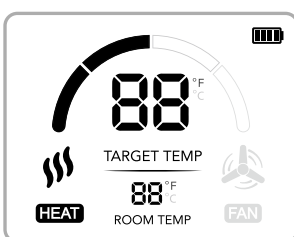
Power



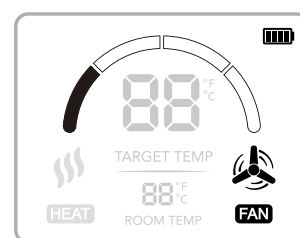
Change F to C



Heat Setting



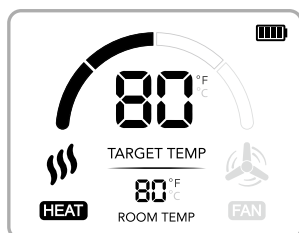
Fan Settings



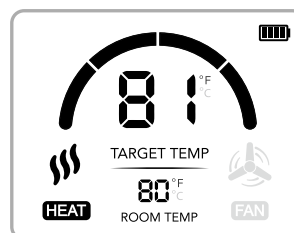
PTC Heater Operation

The range of desired room temperature you can set is from 40°F to 99°F (4.4°C to 37.2°C). The actual room temperature is controlled by the built-in digital thermostat, will display on the LCD all the time. **The heater is intended to provide supplemental heat and not to take the place of a home's main heat source. To reach the desired room temperature, please always have the main heat source on.**

The heater varies wattage output according to desired room temperature. If you set the desired room temperature $\leq 80^{\circ}\text{F} / 26^{\circ}\text{C}$, the heater will work at the low wattage mode. If you set the desired room temperature $> 80^{\circ}\text{F} / 26^{\circ}\text{C}$, the heater will work at the high wattage mode.



Low Wattage Mode



High Wattage Mode

Once the desired room temperature is reached, the heater will stop working. Once the actual room temperature is lower than the desired room temperature, the heater will rework again. You will hear click reset sound.

NOTE: For safety reason, the small heater fan will continue working for several minutes to cool down the PTC heating element when the heater power off or stop. A built-in thermostat will cut off the power of the heater if it is overheat in any event. Once the temperature is normal, the thermostat will restore power.

NOTE: To avoid overheat, the small heater fan will continue working for several minutes, then stop spinning.

NOTE: To avoid overheat and protect the circuit wires, there is a built-in thermostat next to the PTC housing, it will activate with a "click" sound and cut off the power when ambient temperature around 185°F (85°C). Once the ambient temperature is below 185°F (85°C), the thermostat will resume power and activate with a "click" sound either.

Maintenance

* Suggestions to help you maintain your fan *

Because of the fan's natural movement, some connections may become loose. Check the support connections, brackets, and blade attachments twice a year. Make sure they are secure. (It is not necessary to remove fan from ceiling).

* Cleaning the fan *

Clean your fan periodically to help maintain its new appearance over the years. Use only a soft brush or lint-free cloth to avoid scratching the finish. The plating is sealed with a lacquer to minimize discoloration or tarnishing. Do not use water when cleaning. This could damage the motor, the wood, or possibly cause an electrical shock.

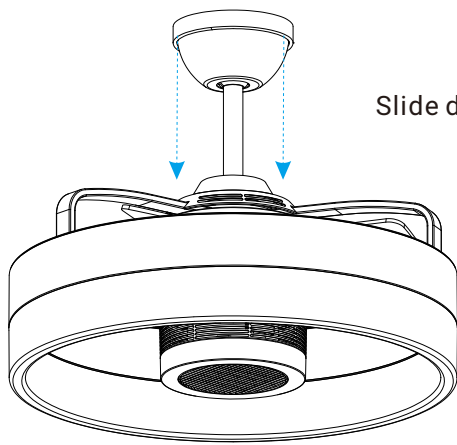
*** There is no need to oil your fan. The motor has permanently lubricated sealed ball bearings ***

WARNING: Make sure the power is turned off at the electrical panel box before you attempt any repairs.

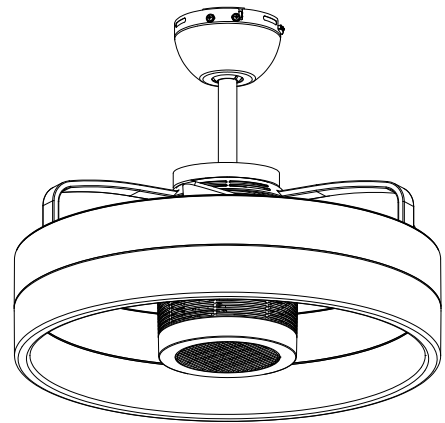
NOTE: To avoid personal injury or damage to the fan and other items, be cautious when working around or cleaning the fan.

DANGER: Do not touch the heater while it's working or stop working no less than 1 hour, wearing gloves is highly recommended.

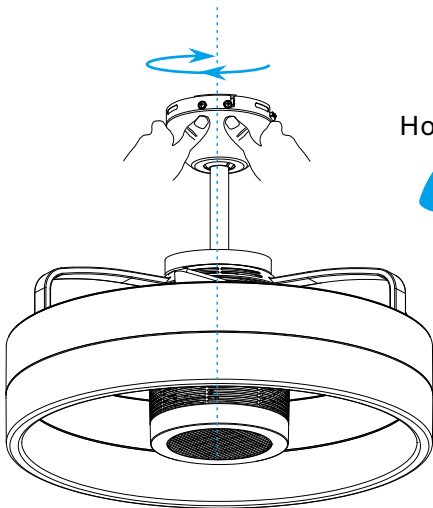
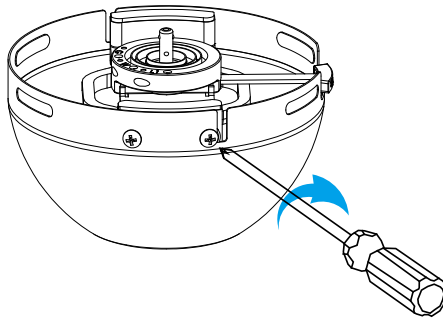
Removing Fan From Ceiling



Slide down trim ring from canopy

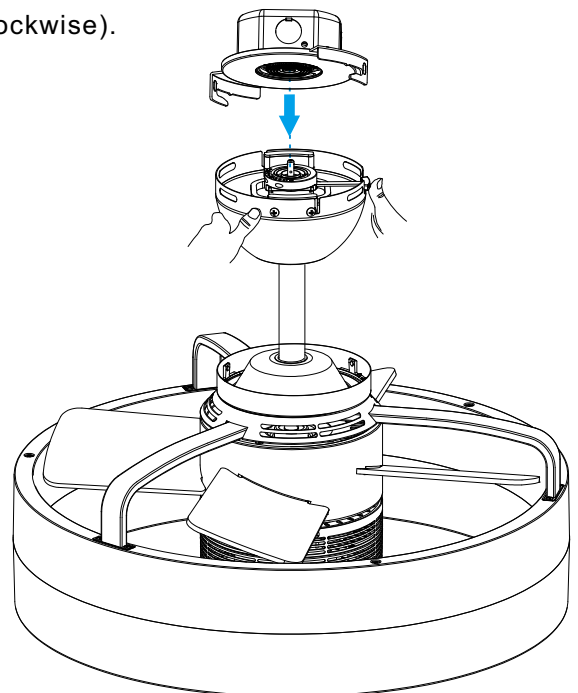


Loosen but not remove 4 screws

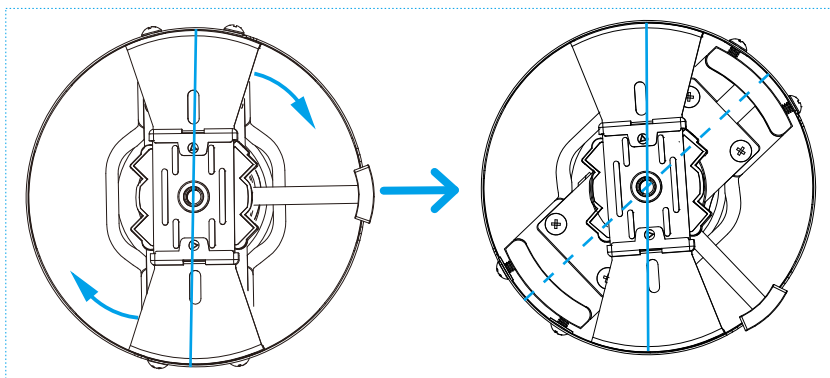


Hold fan firmly, turn to the left (clockwise).

! CAUTION/ATTENTION :
Do not let fan fall.



While holding fan, press push button to release fan.

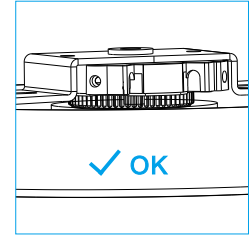
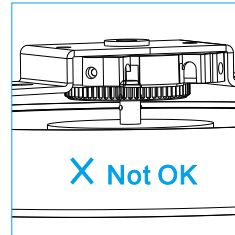


Troubleshooting

! CAUTION/ATTENTION: Switch off power supply before carrying out any of these checks.

1. SkyPlug will not insert into SkyOutlet:

- Add rubber washers between J-box and SkyOutlet. See [Page 6 Fig.A](#)
- Make sure you removed the disposable rubber insert ([page 9](#)).
- Watch installation video on www.skyplug.com.
- Press the push button all the way in to relock

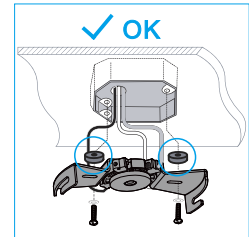
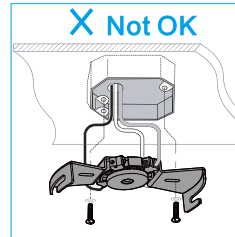


2. Fan will not start:

- Check main and branch circuit fuses or breakers.
- Check to make sure the wall switch is in the on position.
- Check remote control operation.

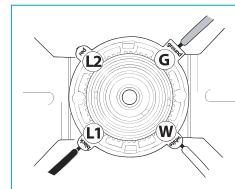
3. Fan will not operate:

- The SkyPlug on the fan canopy should be fully inserted into the SkyOutlet. There are 2 levels of ball bearings on the plug stem. The lower set of ball bearing needs to be fully inserted into the SkyOutlet.



- Ensure the 4mm (or combination of washers) was used when installing the SkyOutlet on the ceiling. (You may have an uneven outlet box). The SkyPlug must fully insert into the SkyOutlet to make the electrical connection.

- Ensure you inserted the wires correctly into the SkyOutlet. Black wire into L1, White wire into W, Ground into G.



4. Fan sounds noisy:

- Make sure all motor housing screws are snug.
- Make sure there is a short distance from the ceiling to the canopy. It should not touch the ceiling.
- Make sure your ceiling box is secure and rubber isolator pads are used between mounting bracket and outlet box.

5. The LED will not light:

- Ensure the power supply is turned on.
- Ensure the circuit breaker is set to "ON" position.

6. Remote control will not work:

- Ensure batteries are new and installed correctly.
- Ensure the dip switches are set correctly.
- Sync the remote control by following [page 13](#).
- Go to www.skyplug.com for additional syncing instructions.

7. Fan wobbles:

- Ensure fan housing ball is properly seated in the bracket. ([page 11](#))

8. Heater will not work:

- Protection is working, wait for a while, once the heater cooled down, it will restore the power.
- Replace the thermal link. Call a qualified electrician.
- Replace the heater assembly.

Still have Questions, Call 1-855-759-7584.

Warranty

LIMITED PRODUCT WARRANTY

For warranty info, visit www.skyplug.com/warranty.

SKYFAN & TURBO HEATER™

Ventilateur de plafond avec chauffage SkyPlug 24 pouces

MANUEL D'UTILISATION

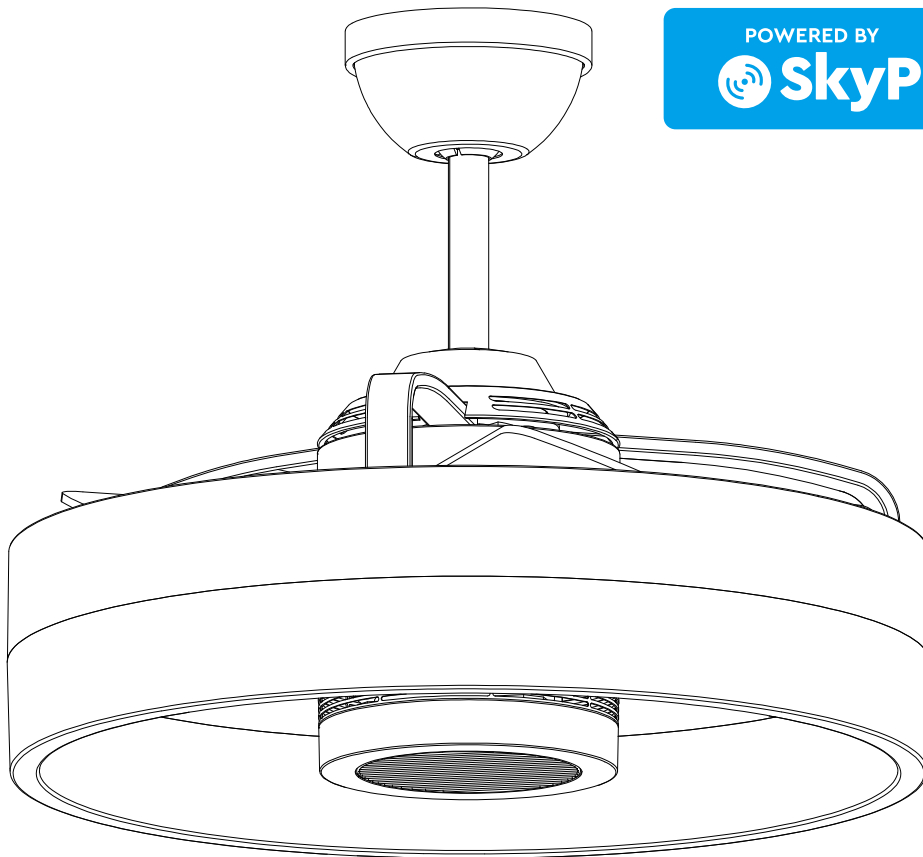
Pour les modèles :

n° 2250-xx

120V~ 60Hz, 1350W

Convient aux environnements humides

FABRIQUÉ EN CHINE



Scannez pour voir
la vidéo
d'installation.



SERVICE CLIENT

1-855-759-7584 | Du lundi au vendredi, 9 h-17 h (EST)
www.SKYPLUG.com | support@skyplug.com

INSTRUCTIONS DE SÉCURITÉ IMPORTANTES

LISEZ ET CONSERVEZ CES INSTRUCTIONS

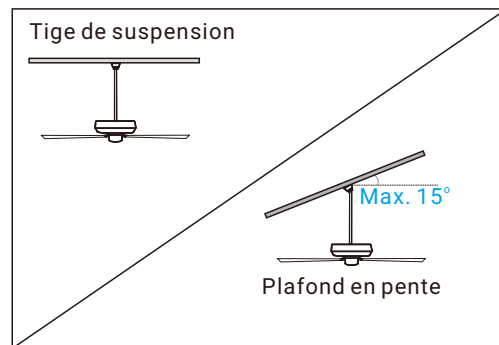
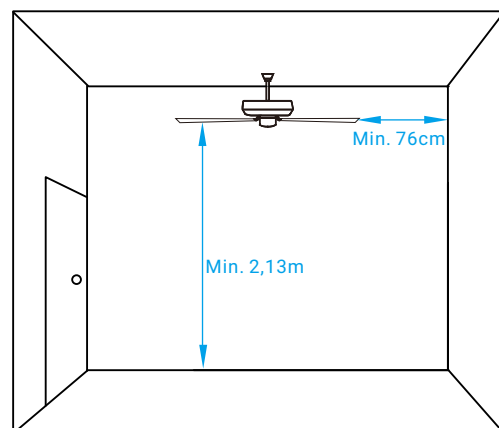
1. Pour réduire les risques de décharge électrique, assurez-vous que l'électricité a été coupée au niveau du disjoncteur ou de la boîte à fusibles avant de commencer.
2. Tous les raccordements électriques doivent être effectués conformément aux codes et ordonnances locaux et/ou au Code national de l'électricité. L'installation électrique doit être effectuée par un électricien qualifié et agréé.
3. **AVERTISSEMENT:** Pour réduire les risques de décharge électrique ou d'incendie, n'utilisez pas ce ventilateur avec un dispositif de contrôle de vitesse à semi-conducteurs, car cela endommagerait définitivement les circuits électroniques.
4. **ATTENTION:** Pour réduire les risques de blessures, utilisez uniquement les vis fournies avec la boîte de sortie.
5. **AVERTISSEMENT:** Pour réduire les risques d'incendie, de décharge électrique ou de blessures, n'utilisez pas de pièces de rechange qui n'ont pas été recommandées par le fabricant (par exemple, des pièces fabriquées à la maison à l'aide d'une imprimante 3D).
6. **AVERTISSEMENT:** Pour réduire les risques de blessures, ne pliez pas les supports des pales lors de l'installation des supports, l'équilibrage des pales ou du nettoyage du ventilateur. N'insérez pas de corps étrangers entre les pales du ventilateur en rotation.
7. Le ventilateur doit être installé avec un espace minimum de 2,1 m entre le bord arrière des pales et le sol.
8. Pour éviter les blessures ou les dommages au ventilateur et à d'autres objets, faites preuve de prudence lorsque vous travaillez à proximité du ventilateur ou que vous le nettoyez.
9. N'utilisez pas d'eau ou de détergents pour nettoyer le ventilateur ou ses pales. Un chiffon sec ou légèrement humide convient pour le nettoyage.
10. Après avoir effectué les raccordements électriques, les conducteurs épissés doivent être tournés vers le haut et enfoncés avec précaution dans la boîte de sortie. Les fils doivent être écartés, avec le conducteur mis à la terre et le conducteur de terre placés du même côté de la boîte de sortie, et le conducteur non mis à la terre placé de l'autre côté de la boîte de sortie.
11. Toutes les vis doivent être contrôlées et resserrées si nécessaire pendant l'installation.
12. Ce ventilateur convient à des pièces d'une superficie maximale de 4,5 m x 4,5 m.
13. Le chauffage comporte des pièces chaudes et susceptibles de produire des arcs électriques ou des étincelles. Ne l'utilisez pas dans des endroits où de l'essence, de la peinture, des vapeurs ou des liquides inflammables sont utilisés ou stockés.
14. Ce chauffage est chaud lorsqu'il fonctionne. Pour éviter les brûlures, ne laissez pas votre nue toucher les surfaces chaudes. Maintenez les matériaux combustibles, tels que les meubles, les oreillers, la literie, les papiers, les vêtements, les rideaux, etc., à au moins 0,9 m de la partie avant du chauffage et à au moins 0,9 m des parties latérales et arrière.
15. Il convient de faire preuve d'une extrême prudence lorsque des enfants ou des personnes invalides se trouvent à proximité de celui-ci, et lorsqu'il fonctionne sans surveillance.
16. Ne faites pas fonctionner le chauffage après un dysfonctionnement. Coupez l'alimentation électrique au niveau de l'interrupteur mural et faites inspecter le chauffage par un électricien compétent avant de le réutiliser.
17. Pour éteindre le chauffage, mettez les commandes sur arrêt et coupez l'alimentation électrique du circuit du chauffage au niveau du tableau de coupure principal ou alors actionnez l'interrupteur de coupure interne s'il est fourni.
18. L'activation de la protection thermique indique que l'appareil a été soumis à des conditions de fonctionnement anormales. Si la protection thermique reste activée ou s'active et se désactive de manière répétée, il est recommandé qu'un électricien qualifié ou un centre de réparation agréé examine l'appareil afin de s'assurer qu'il n'est pas endommagé.
19. Les chauffages sont destinés à fournir une chaleur d'appoint et non à remplacer la source de chaleur principale d'une maison.
20. Ne bloquez pas les entrées ou les sorties d'air de quelque manière que ce soit, sous peine de provoquer une décharge électrique, un incendie ou d'endommager le chauffage.
21. N'insérez pas ou ne laissez pas pénétrer de corps étrangers dans l'une des ouvertures d'échappement, car cela pourrait provoquer une décharge électrique, un incendie ou endommager le chauffage.
22. Le chauffage est destiné à une utilisation en intérieur ou dans des environnements humides, tels que les sous-sols ou les porches couverts. Ne l'utilisez pas à l'extérieur en cas d'exposition directe à l'humidité et à la pluie.
23. Utilisez uniquement ce chauffage de la manière décrite dans le présent manuel. Toute autre utilisation non recommandée par le fabricant peut provoquer un incendie, une décharge électrique ou des blessures.
24. Avant de toucher un fil, utilisez un testeur de tension pour vous assurer qu'il n'est pas sous tension. Apposez un message sur le tableau pour avertir les autres personnes de ne pas toucher au circuit pendant que vous travaillez.
25. L'angle du plafond incliné ne doit pas dépasser 15 degrés.
26. Cet appareil n'est pas destiné à être utilisé par des personnes (y compris des enfants) dont les capacités physiques, sensorielles ou mentales sont réduites, ou qui manquent d'expérience et de connaissances, à moins qu'elles n'aient bénéficié d'une surveillance ou d'instructions concernant l'utilisation de l'appareil de la part d'une personne responsable de leur sécurité.
27. Les enfants doivent être surveillés afin de s'assurer qu'ils ne jouent pas avec l'appareil.



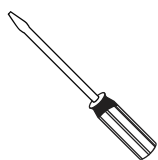
AVERTISSEMENT:

Pour réduire les risques d'incendie, de décharge électrique ou de blessure, installez l'appareil sur la boîte de sortie portant l'inscription « FOR FAN SUPPORT », et utilisez les vis de montage fournies avec celle-ci. La plupart des boîtes de sortie couramment utilisées pour les luminaires ne conviennent pas aux ventilateurs et peuvent devoir être remplacées. En cas de doute, consultez un électricien qualifié. Le poids de l'appareil est de 11 kg. La boîte de sortie et la structure de support doivent être solidement fixées et capables de supporter de manière fiable un poids minimum de 15,9 kg. Utilisez uniquement des boîtes de sortie homologuées UL et conçues pour supporter un ventilateur.

Pour réduire les risques de décharge électrique, ce ventilateur doit être installé avec une commande murale/un interrupteur d'isolement.



Outils nécessaires (non fournis)



Tournevis à tête plate (tête de vis n° 1 recommandée)



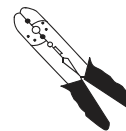
Tournevis cruciforme



Lunettes de sécurité



Escabeau



Pince à dénuder

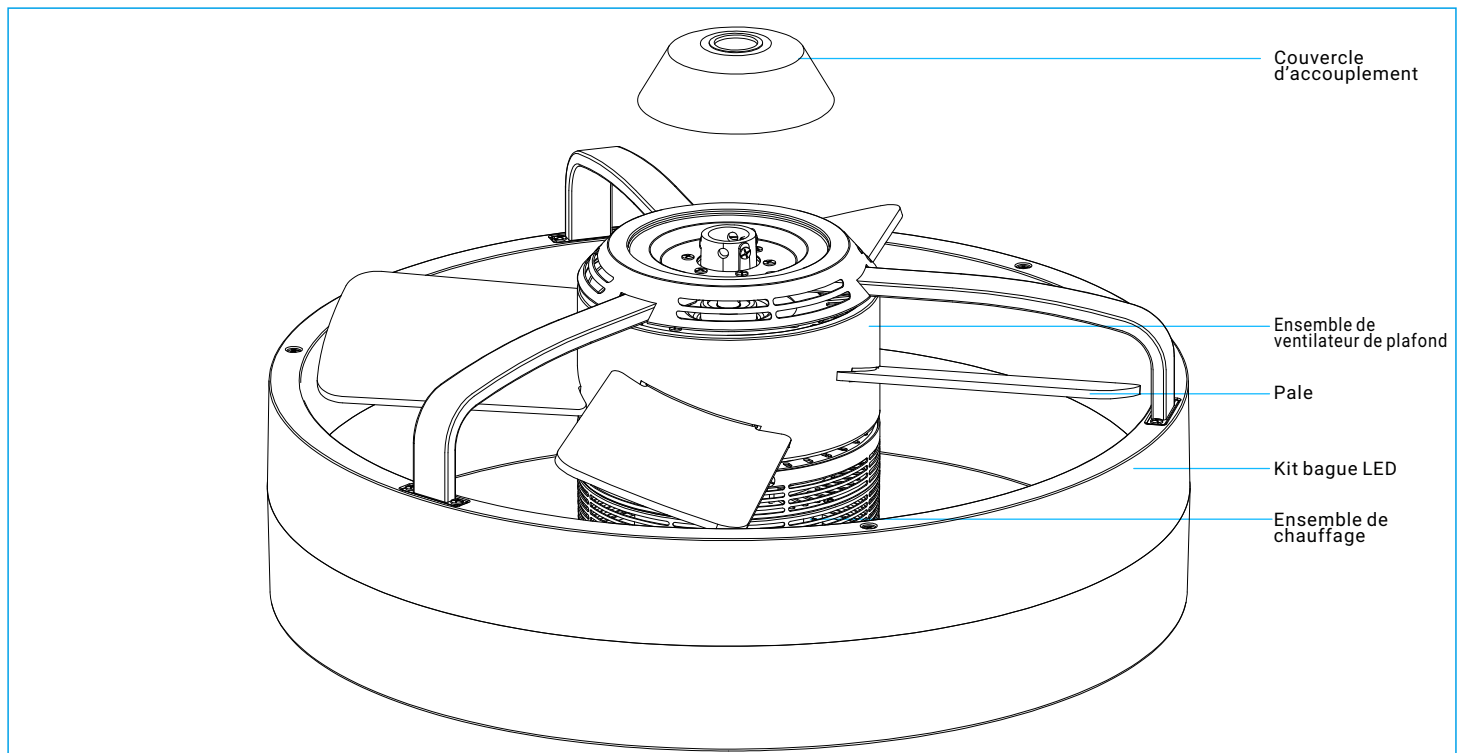
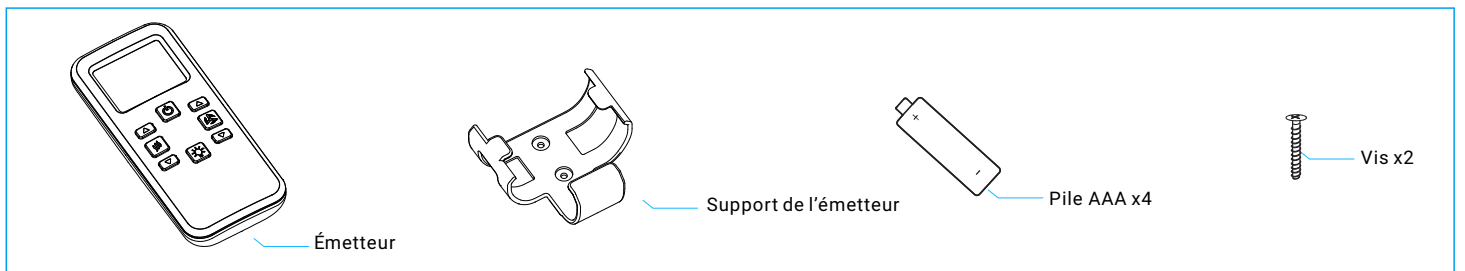
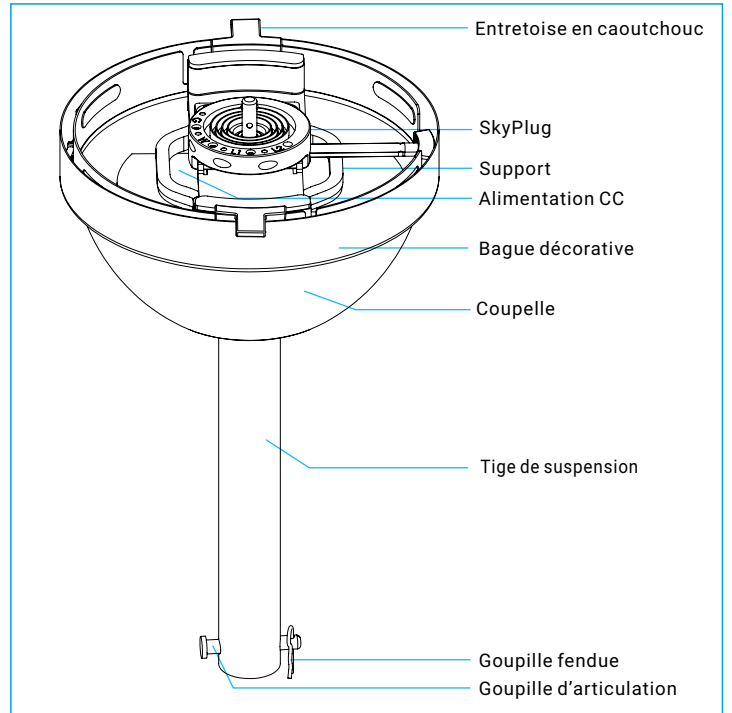
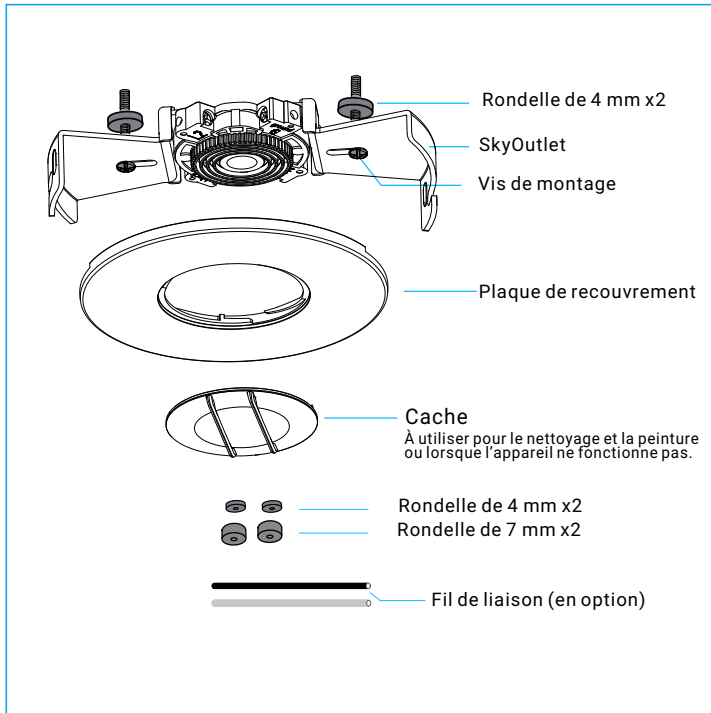


Tissu doux

Pièces incluses

Déballez soigneusement et identifiez chaque pièce pour vous assurer que tout est prêt pour l'installation. Disposez chaque pièce sur une surface propre, telle qu'une table ou le sol. Vérifiez que vous disposez des éléments suivants :

! PRUDENCE : Les pièces ne sont pas à l'échelle.



Installation du SkyOutlet



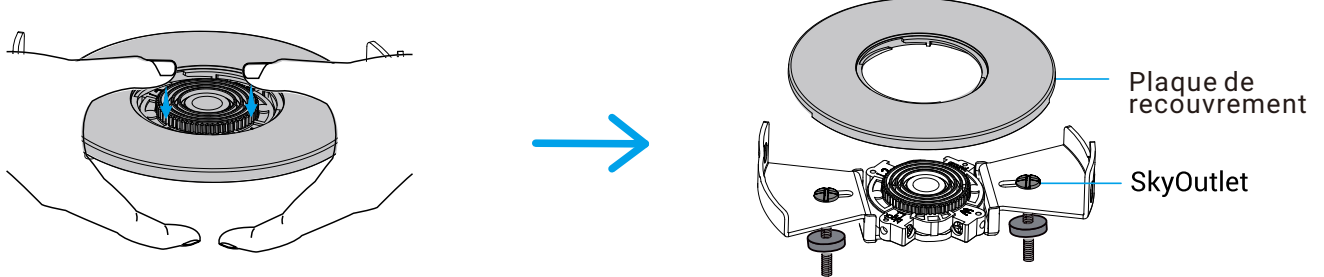
Scannez le code QR pour voir la vidéo d'installation du SkyOutlet.

SERVICE CLIENT

Du lundi au vendredi, 9 h-17 h (EST)
www.SKYPLUG.com | support@skyplug.com

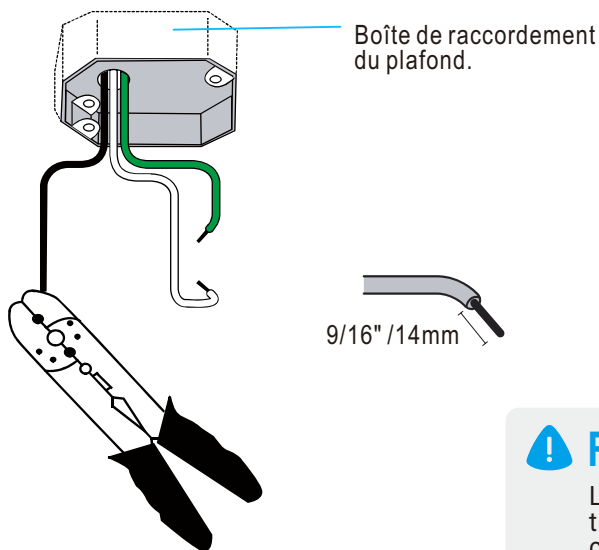
1 Préparez l'installation du SkyOutlet

Appuyez au milieu du SkyOutlet pour séparer la plaque de recouvrement et le SkyOutlet.

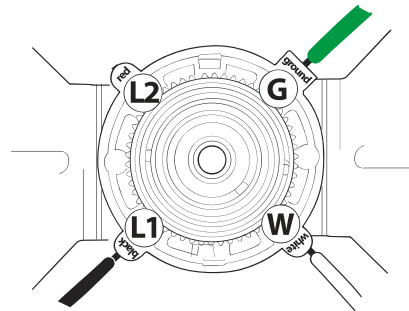


2 Reliez SkyOutlet à la boîte de raccordement du plafond.

1. Dénudez le fil sur 14 mm.



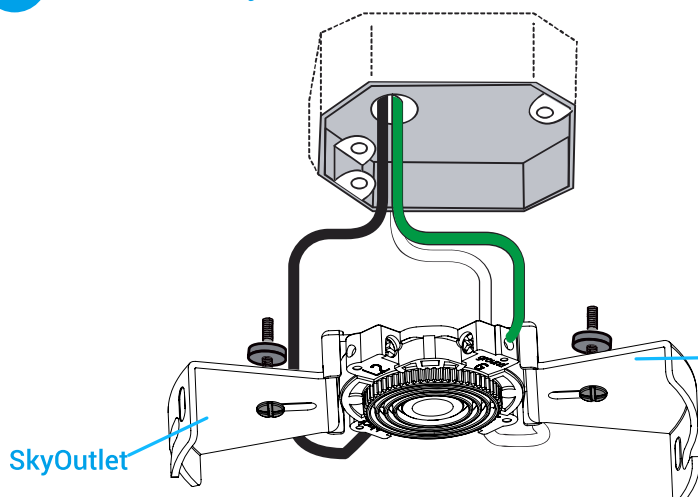
2. Desserrez les vis des bornes pour insérer les fils du circuit de dérivation dans les bornes correspondantes. Serrez pour fixer les fils. Vérifiez que les fils sont bien insérés dans les bornes. Réglez le couple de serrage de la vis à 6,3 lb/in (0,71 Nm).



! REMARQUE :

La configuration des fils typique pour les ventilateurs munis d'une télécommande se trouve à la page 7. Si vous ne disposez pas d'une configuration de câblage standard, veuillez contacter un électricien qualifié ou appeler le service client au 0800 767 767.

3 Fixez le SkyOutlet à la boîte de sortie à l'aide de 2 vis et de rondelles (incluses).



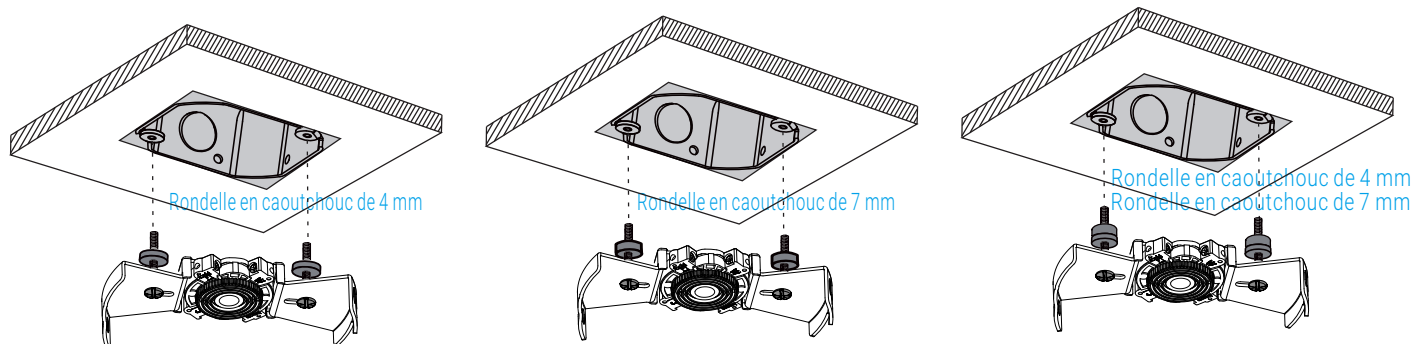
! IMPORTANT:

Si la boîte de sortie est encastrée, utilisez les rondelles incluses pour aligner le SkyOutlet avec la surface du plafond. (voir ci-dessous le schéma A)

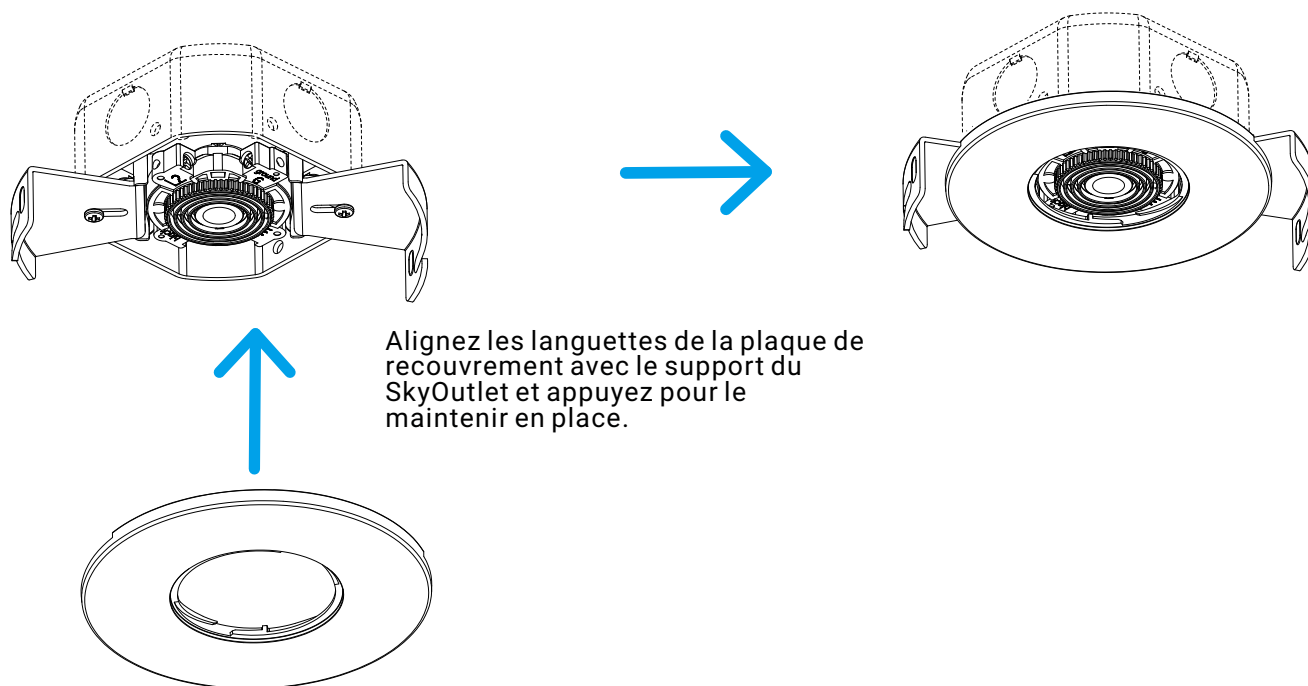
Rondelle
Les rondelles permettent d'aligner le SkyOutlet avec la surface du plafond si la boîte de sortie est encastrée.

Schéma A

! IMPORTANT: Si votre boîte se trouve au ras du plafond ou est encastrée à moins de 1,5 mm, utilisez une rondelle de 4 mm. Si elle est encastrée entre 1,5 mm et 3 mm, utilisez une rondelle en caoutchouc plus grande de 7 mm. Si elle est encastrée davantage, utilisez une combinaison des deux rondelles.

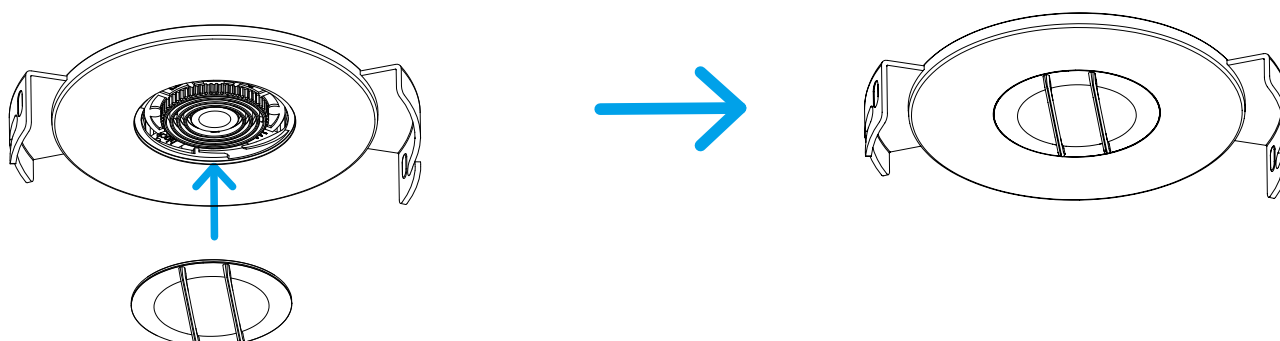


4 Fixez la plaque de recouvrement comme indiqué.



! REMARQUE :

Un cache central est fourni pour couvrir et protéger le SkyOutlet lorsque l'appareil est retiré pour être peint, entretenu, etc. Pour installer le cache central, alignez les deux fentes sur la plaque de recouvrement et tournez pour le fixer.



Configuration typique des fils pour les ventilateurs avec télécommande

! IMPORTANT:

Pour les ventilateurs avec télécommande, L1 est la seule borne active sous tension. Le fil sous tension de l'alimentation domestique doit être inséré dans la borne L1 pour que le ventilateur fonctionne. La télécommande commande séparément le ventilateur et la lumière.

SCHÉMA DE CÂBLAGE n°1:
Configuration de câblage
typique pour 1
interrupteur mural

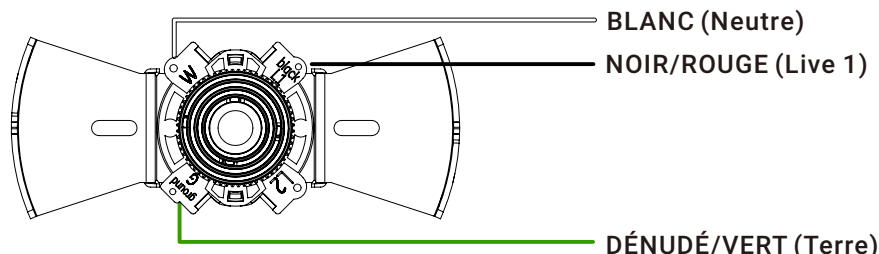


SCHÉMA DE CÂBLAGE n° 2:
Configuration de câblage
typique pour 2
interrupteurs muraux

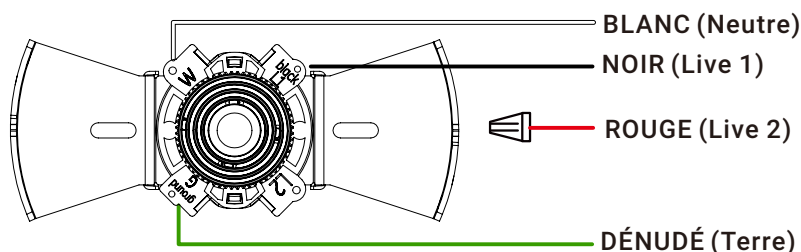


SCHÉMA DE CÂBLAGE n° 3:
Configuration de câblage
typique pour 2
interrupteurs muraux

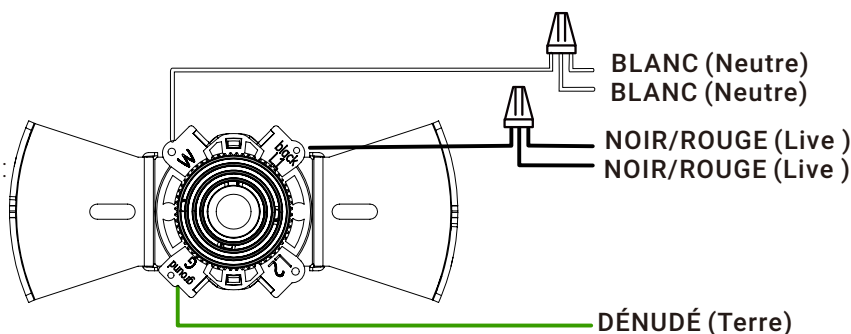
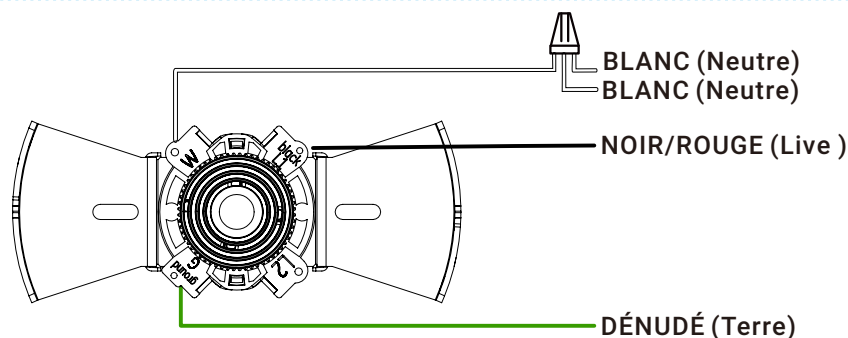


SCHÉMA DE CÂBLAGE n° 4:
Configuration de câblage
avec plus de 1 fil de même
couleur dans la boîte de sortie



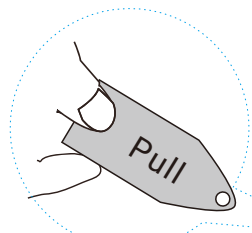
! REMARQUE :

Si vous n'avez pas de configuration de câblage standard et que vous avez des questions sur le câblage de votre boîte de sortie, veuillez contacter un électricien qualifié ou le service client.

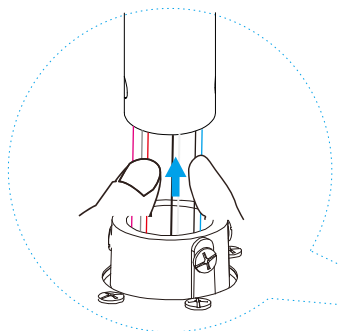
Si plusieurs fils sont connectés ensemble, ajoutez un fil de liaison et insérez-le dans la borne. Un seul fil peut être inséré dans la borne.

Fixation de l'ensemble de ventilateur à la coupelle du SkyPlug

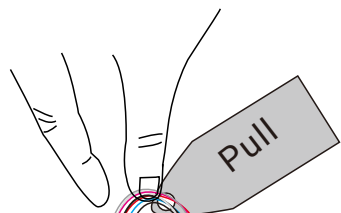
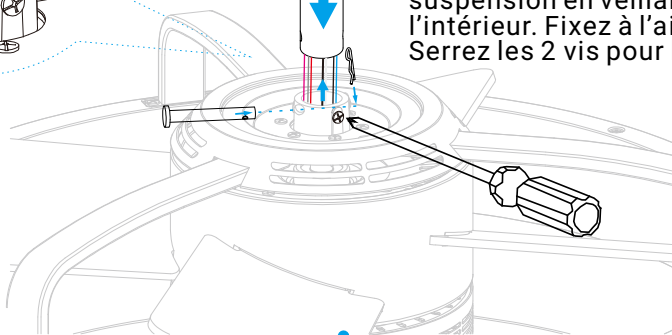
5 Assemblez l'ensemble de ventilateur de plafond à l'ensemble de coupelle.



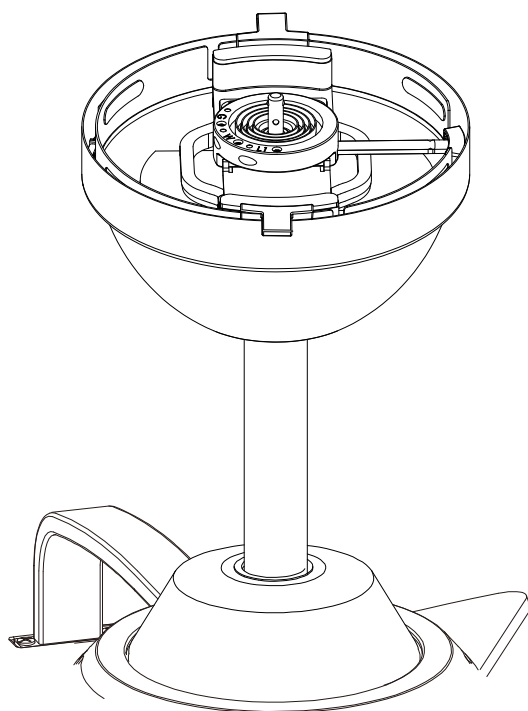
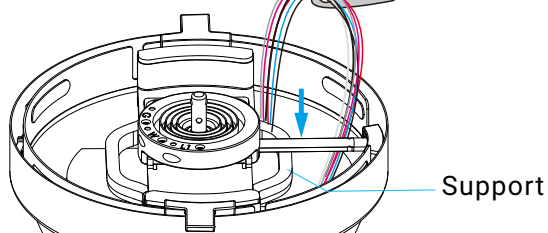
Faites passer les fils par le haut, tirez doucement sur l'étiquette dans la coupelle, puis insérez-les dans la tige de suspension.



Insérez la goupille fendue dans les trous de la tige de suspension en veillant à ne pas coincer le câblage à l'intérieur. Fixez à l'aide de la goupille d'articulation. Serrez les 2 vis pour les maintenir en place.

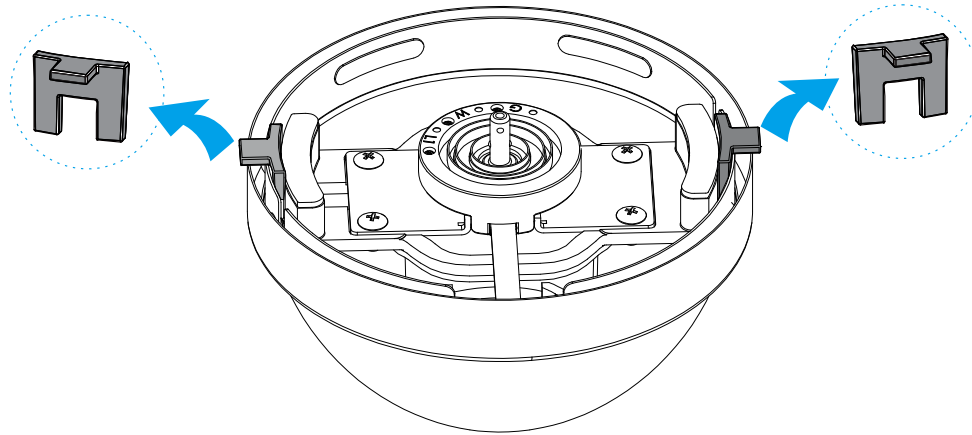


Glissez les fils et l'étiquette dans le cache sous le support, loin de la fiche.



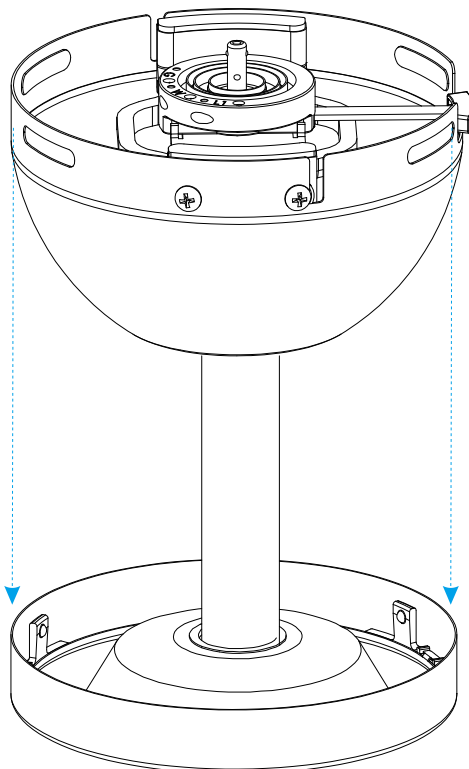
Installation du ventilateur

6



Retirez et jetez les éléments en caoutchouc (desserrez légèrement les quatre vis de montage si nécessaire).

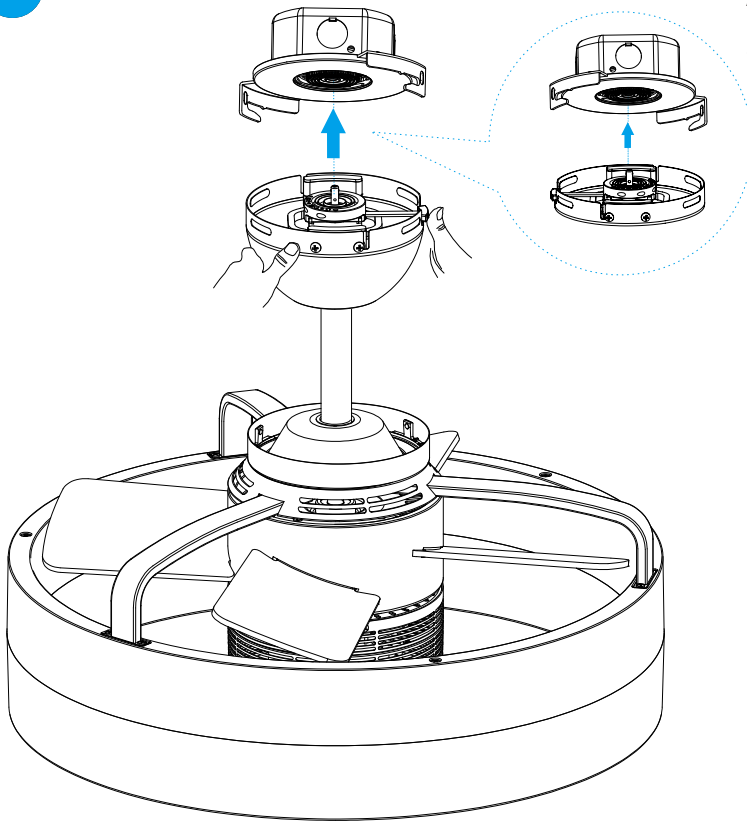
7



Glissez la bague de la garniture de coupelle vers le bas.

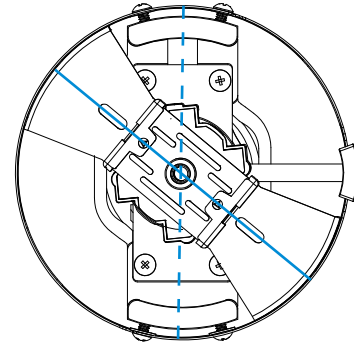
8A

Soulevez le ventilateur, appuyez sur le bouton-poussoir. Alignez le SkyPlug sur le SkyOutlet monté au plafond. Insérez le SkyPlug dans le SkyOutlet (continuez à appuyer sur le bouton-poussoir pendant l'insertion).



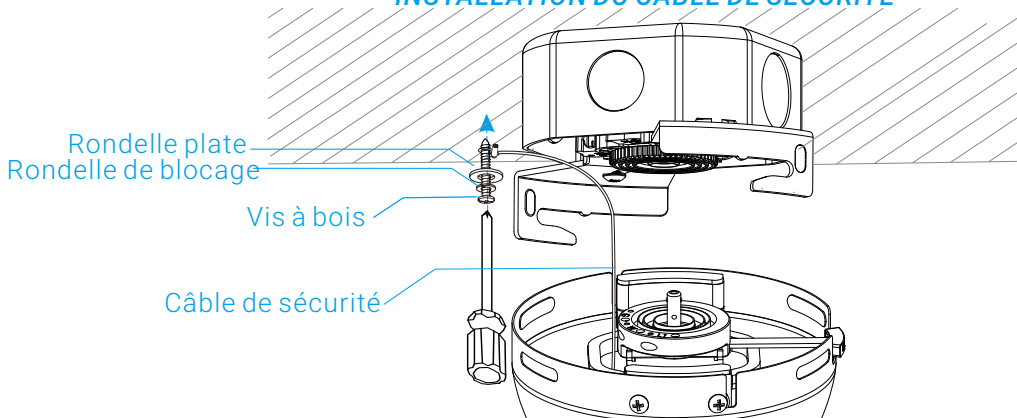
! IMPORTANT:

Pour un montage correct, le SkyPlug et le SkyOutlet doivent être alignés en « X ».



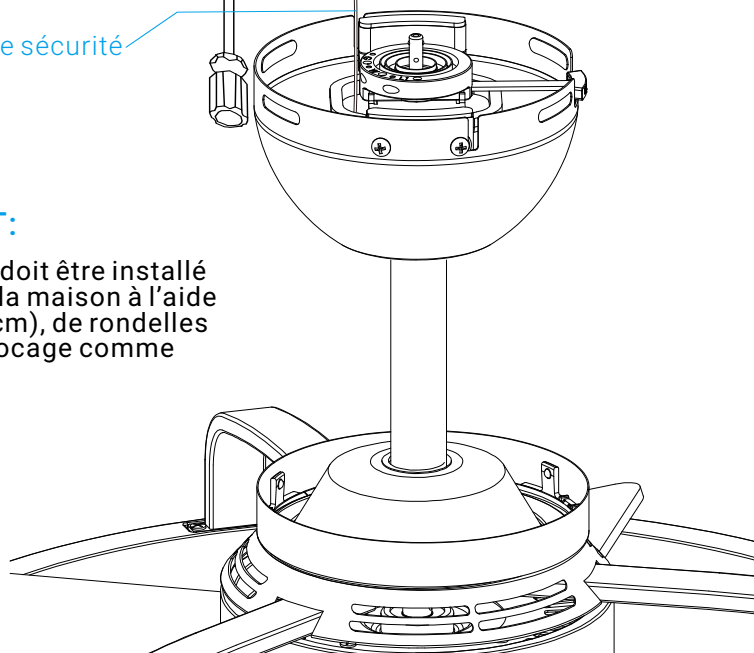
! Pour les installations au Canada, fixez d'abord le ventilateur au système de support secondaire.

INSTALLATION DU CÂBLE DE SÉCURITÉ

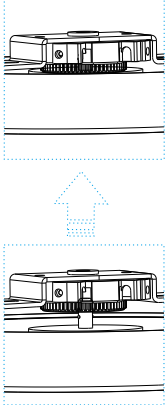


! IMPORTANT:

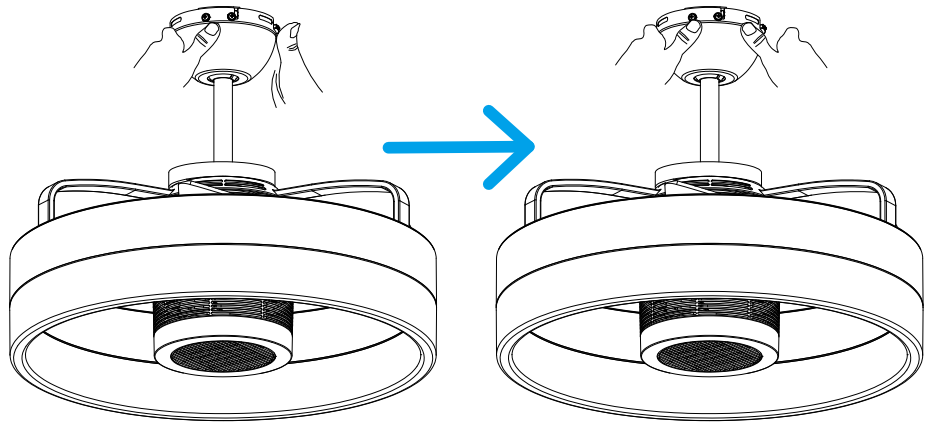
Le câble de sécurité doit être installé dans la structure de la maison à l'aide de vis à bois 3" (7,6 cm), de rondelles et de rondelles de blocage comme support secondaire.



8B

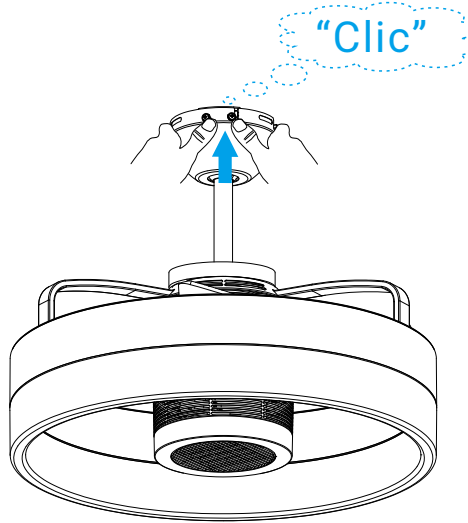


! IMPORTANT:
Le SkyPlug doit être complètement inséré dans SkyOutlet.



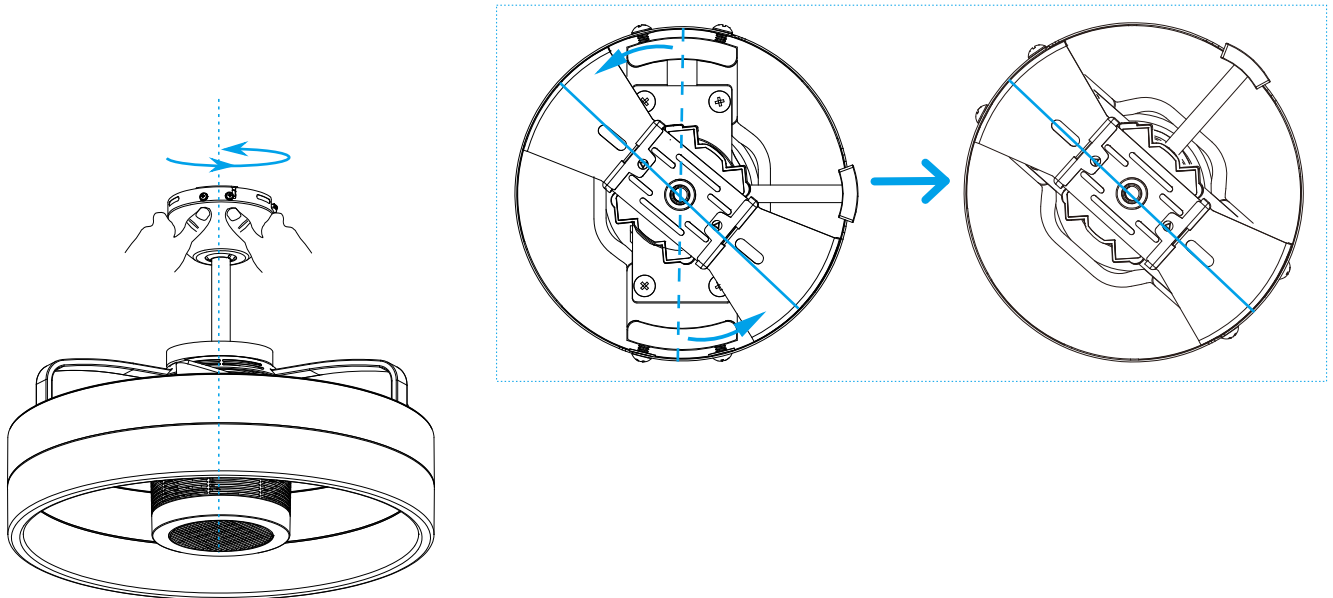
Une fois la fiche complètement enfoncée, relâchez le bouton-poussoir tout en soutenant le ventilateur.

8C



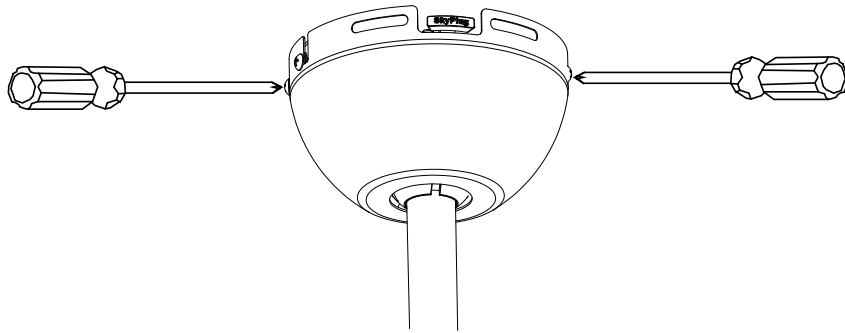
Poussez le ventilateur vers le haut pour verrouiller le SkyPlug dans le SkyOutlet (écoutez le « clic » de verrouillage).

8D



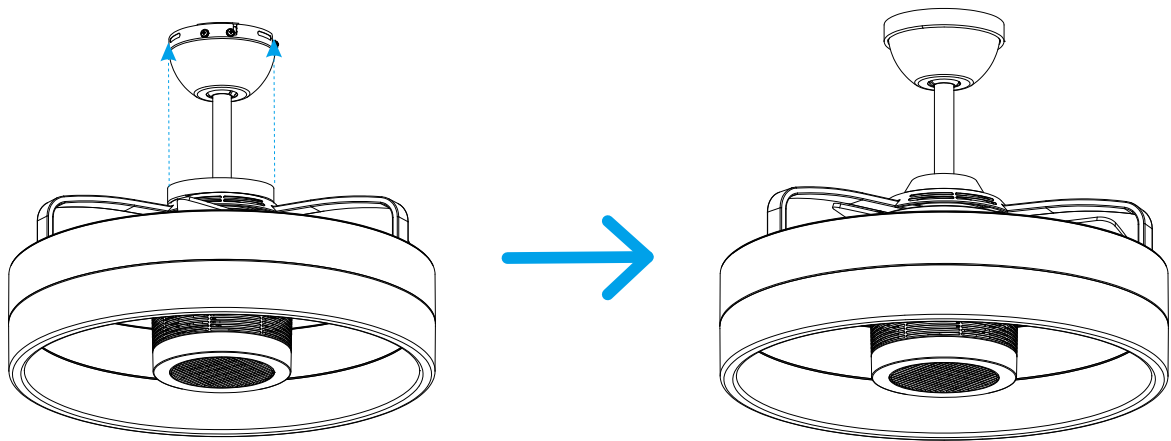
Tournez le ventilateur vers la droite (dans le sens inverse des aiguilles d'une montre) pour l'enclencher dans les fentes et activer le mécanisme de verrouillage final.

9



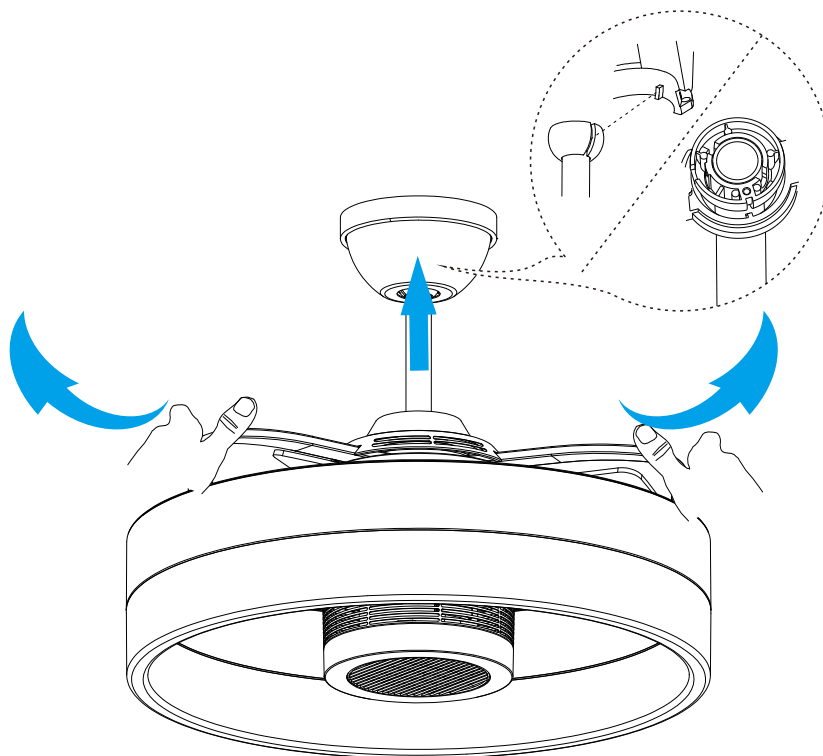
Une fois installé, serrez les 4 vis.

10



Réinstallez la bague de la garniture.

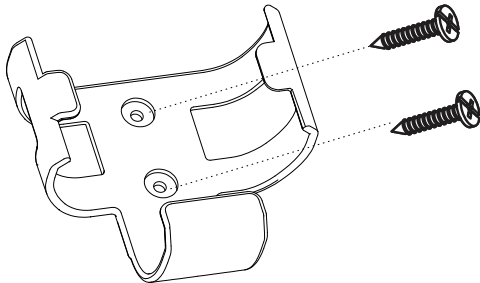
11



Soulevez le corps du ventilateur et ajustez-le délicatement à gauche et à droite de façon à ce que la rotule de suspension soit correctement placée dans le support.

Installation du support de l'émetteur

Choisissez un emplacement pour installer votre support de l'émetteur.
Fixez le support de l'émetteur à l'aide des deux vis à bois courtes fournies.



REMARQUE :

L'émetteur (télécommande) doit être utilisé à une distance maximale de 6 m du ventilateur pour une bonne transmission du signal.

Fonctionnement du ventilateur à l'aide d'un interrupteur mural standard

Un seul interrupteur mural standard peut être utilisé pour allumer/éteindre le ventilateur. La lumière et la vitesse du ventilateur doivent être contrôlées à l'aide de la télécommande fournie.

Un support de télécommande optionnel est inclus, qui peut être monté près de l'interrupteur mural.

En option, des commandes murales permettant de contrôler toutes les fonctions du ventilateur et de la lumière sont disponibles. Veuillez consulter le site www.skyplug.com ou contacter le service client au 1-855-759-7584 pour plus d'informations.

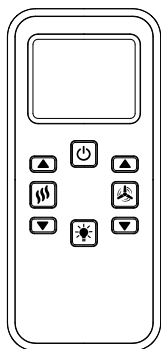


REMARQUE:

Ne connectez pas ce ventilateur à un variateur. La télécommande fournie (ou la commande murale optionnelle) assure toutes les fonctions de variation.

Guide de démarrage de la télécommande

PIÈCE n° 15T-4S



POUR CONFIGURER LA TÉLÉCOMMANDE AVEC LE RÉGLAGE INITIAL


Étape 1. Rétablissez l'alimentation électrique du ventilateur de plafond.


Étape 2. Installez quatre piles AAA de 1,5 volt (fournies).

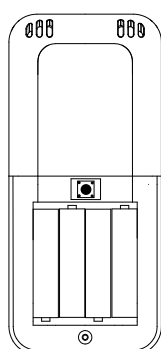
Étape 3. Appuyez sur le bouton «» pour allumer/éteindre l'appareil.

Étape 4. Appuyez sur le bouton «» pour faire fonctionner la lumière.

Pour allumer/éteindre la lumière, appuyez sur le bouton et relâchez-le.
Pour faire varier l'intensité lumineuse, appuyez sur le bouton et maintenez-le enfoncé.


Étape 5. Appuyez sur le bouton «» pour allumer/éteindre le ventilateur séparément.

Étape 6. Appuyez sur le bouton «» pour allumer/éteindre le chauffage séparément.



POUR SYNCHRONISER

Étape 1. Coupez l'alimentation électrique de tous les ventilateurs au niveau de l'interrupteur mural. Au niveau du disjoncteur, réinitialisez l'alimentation électrique (éteignez puis rallumez) du ventilateur que vous reprogrammez. Assurez-vous que les piles sont correctement installées.

Étape 2. Dans les 30 secondes suivant la réinitialisation de l'alimentation électrique, remettez l'interrupteur mural en marche. Appuyez sur le bouton Sync «» pendant environ 5 à 10 secondes, jusqu'à ce que le voyant du ventilateur clignote 3 fois.

Étape 3. Essayez différents réglages de vitesse sur l'émetteur pour vous assurer que le ventilateur est maintenant entièrement fonctionnel. Si ce n'est pas le cas, répétez le processus à partir de l'étape 1.

REMARQUE :

- Pour éviter d'endommager l'émetteur, retirez toutes les piles si vous ne l'utilisez pas pendant une longue période.
- Achetez toujours la taille et le type de piles qui conviennent le mieux à l'utilisation prévue.
- Nettoyez les contacts des piles ainsi que ceux de l'appareil avant l'installation des piles.
- Remplacez toujours l'ensemble des piles en même temps, en veillant à ne pas mélanger les piles usagées et les piles neuves, ou des piles de types différents.
- Assurez-vous que les piles sont installées correctement en respectant la polarité (+ et -).
- Retirez rapidement les piles usagées.
- Veuillez contacter votre centre local de recyclage des piles pour obtenir des informations sur la mise au rebut correcte des piles.

Cet équipement a été testé et déclaré conforme aux limites d'un appareil numérique de classe B, conformément à la partie 15 des règles de la FCC. Ces limites sont conçues pour fournir une protection raisonnable contre les interférences nuisibles dans une installation résidentielle. Cet équipement génère, utilise et peut émettre des fréquences radio et, s'il n'est pas installé et utilisé conformément aux instructions, peut causer des interférences nuisibles aux communications radio. Cependant, il n'y a aucune garantie que des interférences ne se produiront pas dans une installation particulière. Si cet équipement provoque des interférences nuisibles à la réception de la radio ou de la télévision, ce qui peut être déterminé en éteignant et en allumant l'équipement, l'utilisateur est encouragé à essayer de corriger les interférences en prenant une ou plusieurs des mesures suivantes :

- Réorienter ou déplacer l'antenne de réception.
- Augmenter la distance entre l'équipement et le récepteur.
- Brancher l'équipement sur une prise de courant située sur un circuit différent de celui sur lequel le récepteur est branché.
- Consulter le revendeur ou un technicien radio/TV expérimenté pour obtenir de l'aide.

Tout changement ou modification non expressément approuvés par la partie responsable de la conformité peut annuler le droit de l'utilisateur à faire fonctionner l'équipement.

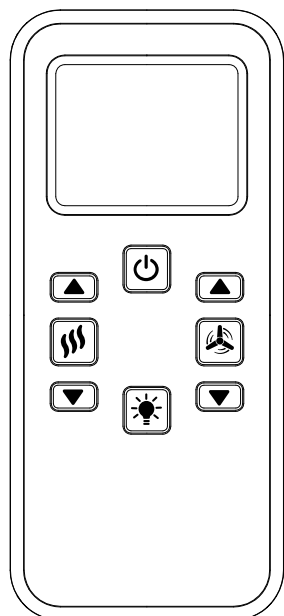
Cet appareil est conforme à la partie 15 des règles de la FCC. Son fonctionnement est soumis aux deux conditions suivantes :

- (1) cet appareil ne doit pas provoquer d'interférences nuisibles, et
- (2) cet appareil doit accepter toute interférence reçue, y compris les interférences susceptibles de provoquer un fonctionnement indésirable.

 Pour obtenir des instructions supplémentaires sur la synchronisation, consultez le site www.skyplug.com.

Fonctions de la télécommande

PIÈCE n° FAN15T(4S)

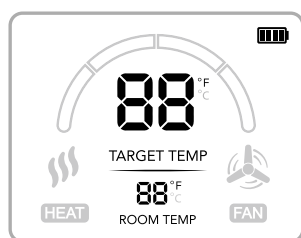


- Allumer/éteindre.
Pour allumer ou éteindre l'ensemble de l'appareil.
- Allumer/éteindre le chauffage séparément.
- Augmenter la température ambiante souhaitée.
- Réduire la température ambiante souhaitée.
REMARQUE : Il existe deux réglages pour le chauffage, faible puissance et forte puissance. Si la température souhaitée est inférieure ou supérieure à 26 °C, la puissance passe en mode faible ou forte.
- Allumer/éteindre le ventilateur de plafond séparément.
- Augmenter la vitesse du ventilateur de plafond.
- Réduire la vitesse du ventilateur de plafond.
REMARQUE : Appuyez simultanément sur les boutons haut et bas pour inverser la rotation.
- Contrôler le réglage de la lumière et de la luminosité.
Pour allumer ou éteindre la lumière, appuyez sur le bouton et relâchez-le.
Pour faire varier l'intensité lumineuse, appuyez sur le bouton et maintenez-le enfoncé.
Le bouton de la lumière est doté d'une fonction de reprise automatique, il conserve la même luminosité que la dernière fois qu'il a été éteint.

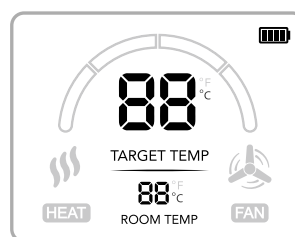
Écran LCD



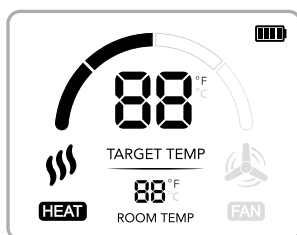
Alimentation



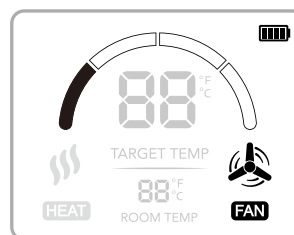
Remplacer F par C



Réglage de la chaleur



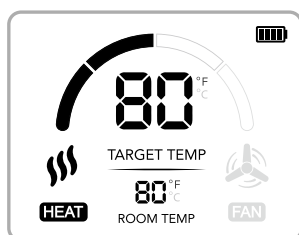
Réglages du ventilateur



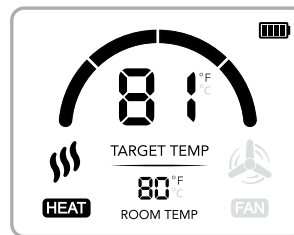
Fonctionnement du chauffage PTC

La température ambiante souhaitée peut être réglée entre 4,4 °C et 37,2 °C. La température ambiante réelle de la pièce est contrôlée par le thermostat numérique intégré, qui s'affiche en permanence sur l'écran LCD. **Le chauffage est destiné à fournir une chaleur d'appoint et non à remplacer la source de chaleur principale d'une maison. Pour atteindre la température ambiante souhaitée, la source de chaleur principale doit toujours être allumée.**

Le chauffage varie sa puissance en fonction de la température ambiante souhaitée. Si vous réglez la température ambiante souhaitée à ≤ 26 °C, le chauffage fonctionnera en mode faible puissance. Si vous réglez la température ambiante souhaitée à > 26 °C, le chauffage fonctionnera en mode forte puissance.



Mode faible puissance



Mode forte puissance

Une fois que la température ambiante souhaitée est atteinte, le chauffage s'arrête. Lorsque la température ambiante réelle est inférieure à la température ambiante souhaitée, le chauffage se remet en marche. Vous entendrez un clic de réinitialisation.

REMARQUE : Pour des raisons de sécurité, le petit ventilateur du chauffage continuera à fonctionner pendant plusieurs minutes pour refroidir l'élément chauffant PTC lorsque le chauffage est éteint ou arrêté. Un thermostat intégré coupe l'alimentation du chauffage en cas de surchauffe. Une fois la température revenue à la normale, le thermostat rétablit l'alimentation.

REMARQUE : Pour éviter la surchauffe, le petit ventilateur du chauffage continue à fonctionner pendant plusieurs minutes, puis s'arrête de tourner.

REMARQUE : Pour éviter la surchauffe et protéger les fils du circuit, un thermostat intégré se trouve à côté du boîtier PTC. Il s'active avec un « clic » et coupe l'alimentation lorsque la température ambiante avoisine 85 °C. Une fois que la température ambiante est inférieure à 85 °C, le thermostat se remet en marche et s'active également en émettant un « clic ».

Entretien

* Conseils pour vous aider à entretenir votre ventilateur*

En raison du mouvement naturel du ventilateur, certaines fixations peuvent se desserrer. Vérifiez les fixations des supports, les supports et les attaches des pales deux fois par an. Veillez à ce que tout soit bien fixé. (Il n'est pas nécessaire de retirer le ventilateur du plafond).

* Nettoyage du ventilateur*

Nettoyez régulièrement votre ventilateur pour qu'il conserve son aspect neuf au fil des ans. Utilisez uniquement une brosse douce ou un chiffon non pelucheux afin d'éviter de rayer la surface. Le revêtement est protégé par une laque pour minimiser la décoloration ou le ternissement. N'utilisez pas d'eau pour le nettoyage. Cela pourrait endommager le moteur, le bois ou provoquer une décharge électrique.

*** Il n'est pas nécessaire de graisser votre ventilateur. Le moteur est équipé de roulements à billes étanches et lubrifiés en permanence***



AVERTISSEMENT:

Assurez-vous que l'alimentation électrique est coupée au niveau du tableau électrique avant d'entreprendre toute réparation.



REMARQUE :

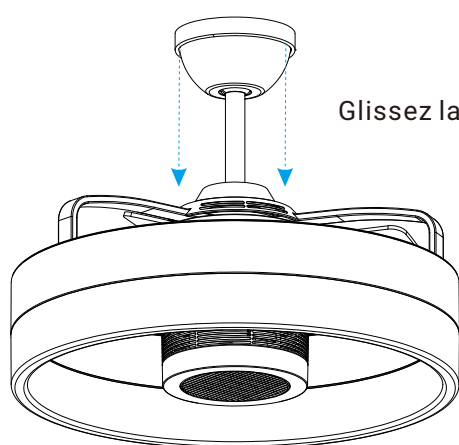
Pour éviter les blessures ou les dommages au ventilateur et à d'autres objets, faites preuve de prudence lorsque vous travaillez à proximité du ventilateur ou que vous le nettoyez.



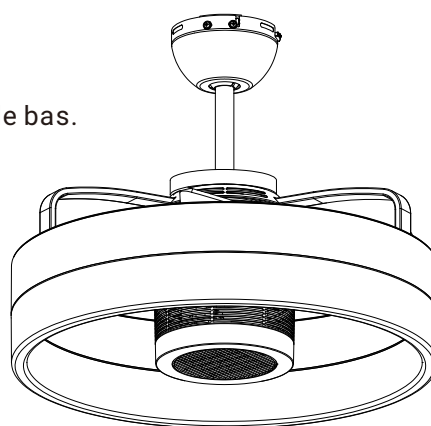
DANGER:

Ne touchez pas au chauffage lorsqu'il fonctionne ou qu'il s'est arrêté depuis moins de 1 heure, le port de gants est fortement recommandé.

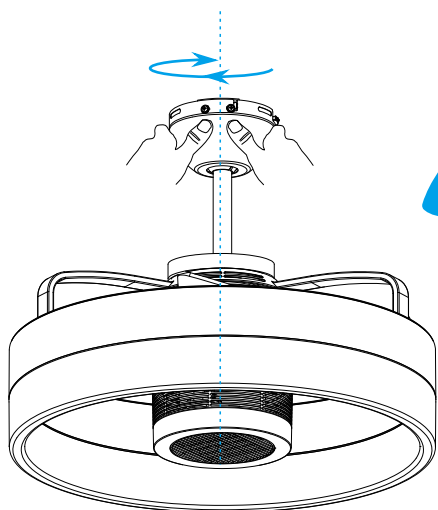
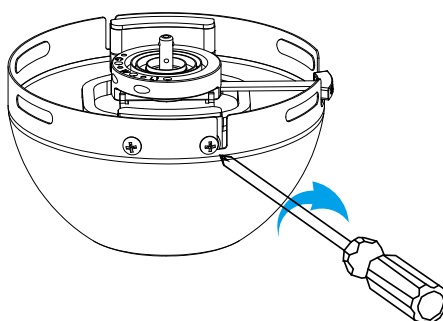
Démontage du ventilateur du plafond



Glissez la bague de la garniture vers le bas.

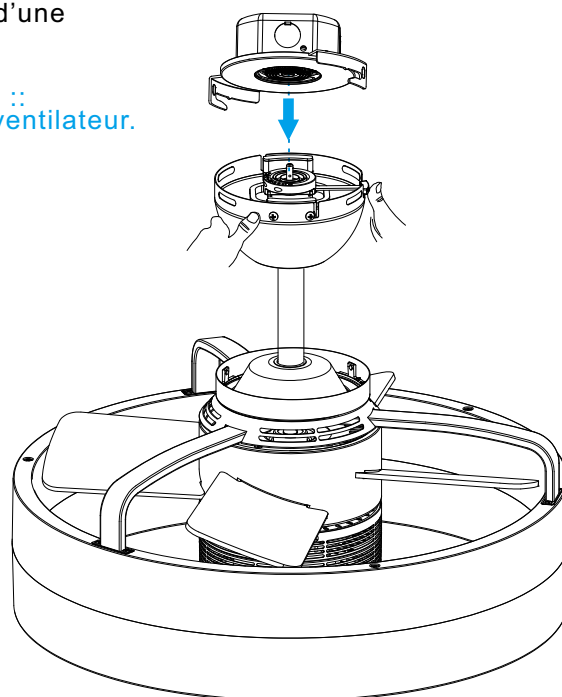
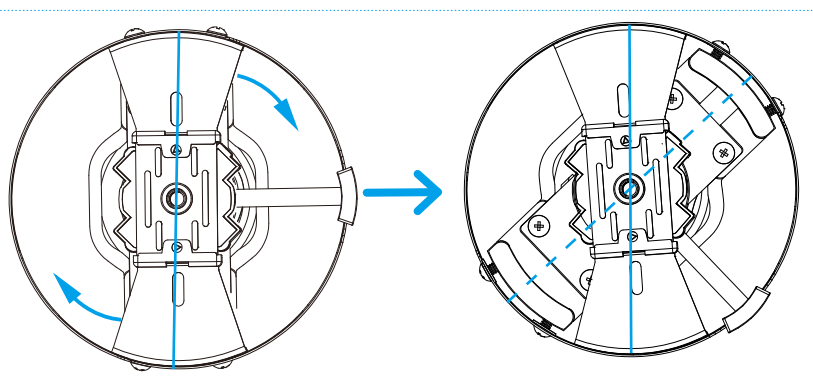


Desserrez les 4 vis sans les enlever.



Tenez le ventilateur fermement, puis tournez-le vers la gauche (dans le sens des aiguilles d'une montre).

! ATTENTION/PRUDENCE ::
Ne laissez pas tomber le ventilateur.



Tout en maintenant le ventilateur, appuyez sur le bouton-poussoir pour le relâcher.

Dépannage

ATTENTION/PRUDENCE : Coupez l'alimentation électrique avant d'effectuer l'une des vérifications suivantes.

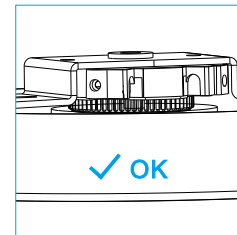
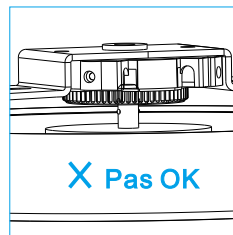
1. Le SkyPlug ne s'insère pas dans le SkyOutlet :

-Ajoutez des rondelles en caoutchouc entre la boîte de raccordement et le SkyOutlet. Reportez-vous à la page 6, schéma A.

-Assurez-vous d'avoir retiré l'élément en caoutchouc jetable (page 9).

-Regardez la vidéo d'installation sur www.skyplug.com.

-Appuyez à fond sur le bouton-poussoir pour le verrouiller à nouveau.

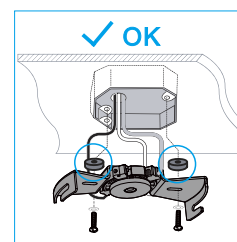
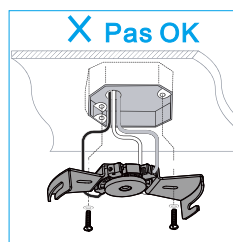


2. Le ventilateur ne se met pas en marche:

-Vérifiez les fusibles ou les disjoncteurs du circuit principal et des circuits de dérivation.

-Vérifiez que l'interrupteur mural est en position de marche.

-Vérifiez le fonctionnement de la télécommande.

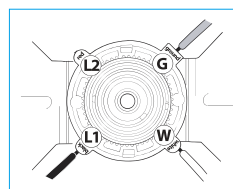


3. Le ventilateur ne fonctionne pas:

-Le SkyPlug situé sur la coupelle du ventilateur doit être complètement inséré dans le SkyOutlet. La tige de la fiche comporte 2 niveaux de roulements à billes. Le roulement à billes inférieur doit être complètement inséré dans le SkyOutlet.

-Assurez-vous que la rondelle de 4 mm (ou une combinaison de rondelles) a été utilisée lors de l'installation de SkyOutlet au plafond. (Il se peut que la boîte de sortie soit inégale). Le SkyPlug doit être complètement inséré dans le SkyOutlet pour établir la connexion électrique.

-Assurez-vous d'avoir correctement inséré les fils dans le SkyOutlet. Le fil noir dans L1, le fil blanc dans W, la terre dans G.



4. Le ventilateur est bruyant :

-Assurez-vous que toutes les vis du boîtier du moteur sont bien serrées.
-Veillez à ce qu'il y ait une courte distance entre le plafond et la coupelle. Elle ne doit pas toucher le plafond.

Assurez-vous que votre boîte de plafond est bien fixée et que des patins isolants en caoutchouc sont utilisés entre le support de montage et la boîte de sortie.

5. La LED ne s'allume pas :

-Assurez-vous que l'alimentation électrique est allumée..

-Assurez-vous que le disjoncteur est en position « ON ».

6. La télécommande ne fonctionne pas :

-Assurez-vous que les piles sont neuves et installées correctement.

-Assurez-vous que les interrupteurs DIP sont réglés correctement.

-Synchronisez la télécommande en suivant les indications de la page 13.

-Rendez-vous sur www.skyplug.com pour obtenir des instructions supplémentaires sur la synchronisation.

7. Le ventilateur vacille:

-Assurez-vous que la rotule du boîtier du ventilateur est correctement placée dans le support (page 11)

8. Le chauffage ne fonctionne pas:

- La protection fonctionne, attendez un peu, une fois le chauffage refroidi, il rétablira l'alimentation.

- Remplacez la liaison thermique. Appelez un électricien qualifié.

- Remplacez l'ensemble de chauffage.

Si vous avez encore des questions, appelez le 1-855-759-7584.

Garantie

GARANTIE LIMITÉE DU PRODUIT

Pour obtenir des informations sur la garantie, rendez-vous sur le site www.skyplug.com/warranty.